

Pecyn Cyhoeddus



Cyngor Sir
CEREDIGION
County Council

Neuadd Cyngor Ceredigion, Penmorfa,
Aberaeron, Ceredigion SA46 0PA
ceredigion.gov.uk

Annwyl Syr / Fadam

Ysgrifennaf i'ch hysbysu y cynhelir Cyfarfod o Pwyllgor Adnoddau Corfforaethol yn Siambr y Cyngor - Penmorfa, Dydd Iau, 13 Ionawr 2022 am 10.00 am i drafod y materion canlynol:

1. Ymddiheuriadau
2. Datgelu buddiant personol (gan gynnwys datganiadau chwipio) Atgoffir aelodau am eu cyfrifoldeb personol yn datgan unrhyw fudd personol a budd sydd yn rhagfarnu yn gysylltiedig â materion a gynhwysir yn yr agenda hwn yn unol â darpariaethau Deddf Llywodraeth Leol 2000, Cyfansoddiad y Cyngor a Chod Ymddygiad Aelodau. Yn ogystal, mae'n rhaid i Aelodau ddatgan unrhyw chwip plaid gwaharddedig a roddwyd ar Aelod yng nghyswllt y cyfarfod yn ôl Mesur Llywodraeth Leol (Cymru) 2011.
3. Polisiau Gyrru yn y Gwaith - Fflyd y Cyngor a Defnyddio Cerbydau Preifat (Fflyd Llwyd) (Tudalennau 3 - 32)
4. Adroddiad Absenoldeb Oherwydd Salwch (Tudalennau 33 - 36)
5. Cysylltedd Digidol (Tudalennau 37 - 48)
6. Blaenraglen Waith 2021.2022 (Tudalennau 49 - 54)
7. Cadarnhau cofnodion y cyfarfodydd blaenorol dyddiedig 14.10.21, 27.10.21 a 29.11.21 ac ystyried unrhyw faterion sy'n codi o'r Cofnodion. (Tudalennau 55 - 70)

Atgoffir yr Aelodau y dylent lofnodi'r Gofrestr Bresenoldeb

Darperir Gwasanaeth Cyfieithu ar y Pryd yn y cyfarfod hwn ac mae croeso i'r sawl a fydd yn bresennol ddefnyddio'r Gymraeg neu'r Saesneg yn y cyfarfod.

Yn gywir



Miss Lowri Edwards

Swyddog Arweiniol Corfforaethol: Gwasanaethau Democrataidd

**At: Gadeirydd ac Aelodau Pwyllgor Adnoddau Corfforaethol
Weddill Aelodau'r Cyngor er gwybodaeth yn unig.**

Cyngor Sir CEREDIGION County Council

| | |
|---|--|
| ADRODDIAD I'R: | Pwyllgor Adnoddau Corfforaethol a Chraffu |
| DYDDIAD: | 13 Ionawr 2022 |
| LLEOLIAD: | Ar-lein |
| TEITL: | Polisiâu Adnoddau Dynol: polisiâu (1) Gyrru yn y Gwaith – Fflyd y Cyngor a (2) Gyrru yn y Gwaith – Defnyddio Cerbydau Preifat (Fflyd Llwyd) |
| PWRPAS YR ADRODDIAD: | Adolygu ac argymhell dau Bolisi Adnoddau Dynol: Polisiâu Gyrru yn y Gwaith – Fflyd y Cyngor a Gyrru yn y Gwaith – Defnyddio Cerbydau Preifat |
| RHESWM PAM BOD Y PWYLLGOR WEDI GOFYN AM Y WYBODAETH: | Er mwyn adolygu polisiâu newydd |

CEFNDIR:

Datblygwyd y ddau bolisi newydd hwn gan y Gwasanaeth Pobl a Threfniadaeth ar cyd gyda Phriffyrdd a Gwasanaethau Amgylcheddol. Yn dilyn ystyriaeth gychwynnol gan y Pwyllgor Adnoddau Corfforaethol a Chraffu ar 27 Hydref 2021, ailddrafftwyd y ddau bolisi hwn i ymgorffori nifer o ddiwygiadau a awgrymwyd. Ymgynghorwyd gyda'r Undebau Llafur perthnasol am y polisiâu hyn ac mae eu diwygiadau nhw wedi cael eu cynnwys pan fo hynny'n briodol.

Diben yr holl polisiâu a gweithdrefnau staff yw nodi'n glir yr ymddygiad, y prosesau a'r gweithdrefnau sy'n ofynnol gan staff, sut y gallant gael cyngor neu gymorth, a phan fo hynny'n berthnasol, canlyniadau peidio cydymffurfio â'r polisi a/neu'r weithdrefn.

Polisi Gyrru yn y Gwaith – Fflyd y Cyngor

Cynhaliwyd adolygiad Rheoli Risg Fflyd a Gyrwyr gan ymgynghorydd ar ran Zurich, cwmni yswiriant y Cyngor. Ei brif ddiben oedd adolygu polisiâu a threfniadau'r Cyngor yn erbyn safonau arfer gorau, gan ddarparu argymhellion sy'n cynorthwyo wrth sicrhau cydymffurfiaeth, diogelu ein gweithlu rhag niwed a lleihau risg digwyddiadau.

Un o brif argymhellion yr Adolygiad oedd cyflwyno Polisi Gyrru yn y Gwaith gyda Chytundeb Gyrrwr yn rhan ohono, sy'n cynnig "disgwyliad diamwys clir ynghylch safonau gyrru". Mae Polisi Gyrru yn y Gwaith – Fflyd y Cyngor yn un o gyfres o fentrau sy'n ceisio safoni gweithgarwch cofnodi a chydymffurfiaeth ar draws y fflyd cerbydau a sicrhau safonau gyrru sy'n gwella diogelwch gyrwyr a theithwyr, nifer y digwyddiadau a'r damweiniau sy'n gysylltiedig â'r fflyd. Mae mentrau eraill yn cynnwys cyflwyno modiwl e-ddysgu hyfforddiant ar gyfer gyrwyr a systemau archwilio cadarn ar gyfer cerbydau a thrwyddedau.

Tudalen 4

Mae Polisi Gyrru yn y Gwaith – Fflyd y Cyngor yn cyflwyno;

- Cytundeb Gyrrwr/Gweithredwr Peirianwaith i'w lofnodi bob blwyddyn;
- Y gofyniad i hysbysu eu rheolwr o unrhyw newid i'w hiechyd neu namau corfforol/synhwyraidd ac asesiad iechyd blynyddol
- Gydag achos, sgrinio cyffuriau ac alcohol
- Y cyflogai yn talu cyfraniad o hyd at £250 at gostau dros-ben yswiriant yn dilyn gweithdrefn ddisgyblu, os achosir y difrod o ganlyniad i'w hesgeulustod nhw neu os byddant wedi bod yn gyrru heb ofal a sylw priodol

Polisi Gyrru yn y Gwaith – Defnyddio Cerbyd Preifat (Fflyd Llwyd)

Mae Polisi Gyrru yn y Gwaith – Defnyddio Cerbyd Preifat (Fflyd Llwyd) yn nodi disgwyliadau ar gyfer y cyflogaion hynny sy'n defnyddio eu cerbyd preifat at ddibenion busnes y Cyngor. Datblygir modiwl e-ddysgu hefyd i gyd-fynd â'r polisi.

Mae Polisi Gyrru yn y Gwaith – Defnyddio Cerbyd Preifat (Fflyd Llwyd) yn cyflwyno;

- Datganiad defnyddiwr Cerbyd Preifat i'w lofnodi bob blwyddyn;
- Y gofyniad i hysbysu eu rheolwr o unrhyw newid i'w hamgylchiadau, y gallent effeithio ar ddefnyddio cerbyd preifat at ddibenion gwaith
- Gydag achos, sgrinio cyffuriau ac alcohol
- Y cyflogai yn cadarnhau bod eu cerbyd yn addas i'r ffordd fawr, bod ganddo dystysgrif MOT (pan fo hynny'n briodol) a'i fod wedi cael ei yswirio'n gywir at ddibenion busnes.

**LLESIAENT
CENEDLAETHAU'R
DYFODOL:**

**Oes asesiad Effaith Integredig
wedi ei gwblhau? Os na,
esboniwch pam** Oes
Crynodeb:
Hirdymor:
Integreiddio:
Cydweithio:
Cynnwys:
Atal:

ARGYMHELLION:

- Argymhell y dylai'r Cabinet gymeradwyo'r Polisi Gyrru yn y Gwaith – Fflyd y Cyngor a'r Polisi Gyrru yn y Gwaith – Defnyddio Cerbydau Preifat (Fflyd Llwyd)

RHESWM DROS YR ARGYMHELLION:

Enw Cyswllt: Geraint Edwards
Swydd: Swyddog Arweiniol Corfforaethol – Pobl a Threfniadaeth
Dyddiad yr Adroddiad: 08/12/2021
Acronymau:



Cyngor Sir CEREDIGION County Council
Pobl a Threfniadaeth | People and Organisation

DRAFFT

Polisi Gyrru yn y Gwaith – Fflyd y Cyngor



Tudalen 6

Rheolaeth Fersiwn

| Fersiwn | Dyddiad | Awdur | Sylwadau |
|---------|---------|-------|----------|
| 1.0 | | | |

Cynnwys

| | |
|--------------------------------|----|
| 1. Datganiad polisi..... | 4 |
| 2. Cwmpas | 4 |
| 3. Rolau a chyfrifoldebau..... | 5 |
| 4. Diwygio'r polisi..... | 10 |
| 5. Atodiadau | 10 |

1. Datganiad polisi

Mae'r polisi hwn, Gyrru yn y Gwaith – Fflyd y Cyngor, yn nodi'n glir y disgwyliadau o'r rhai sy'n meddu ar gyfrifoldeb dros reoli neu oruchwylio gyrrwyr yn ogystal â gyrrwyr unigol. Mae'n bwysig bod pob rheolwr / goruchwylydd a gyrrwr yn cydymffurfio â'r polisi hwn a'r gweithdrefnau, sy'n mabwysiadu arweiniad rheoli risg gyrru diogel Yr Awdurdod Gweithredol Iechyd a Diogelwch (HSE), sy'n cynnwys:

- **Gyrrwr diogel:** a yw staff yn ffit ac yn gymwys i yrru'n ddiogel?
- **Cerbyd diogel:** a yw cerbydau yn addas i'r diben ac mewn cyflwr diogel ar gyfer y ffordd fawr?
- **Taith ddiogel:** a yw teithiau yn angenrheidiol ac a ydynt yn cael eu cynllunio?

Pan fyddant yn y gwaith, mae'n ddyletswydd ar bawb:

- Cymryd gofal rhesymol o'u diogelwch eu hunain
- Cymryd gofal rhesymol o ddiogelwch eraill y gallent gael eu heffeithio gan yr hyn y byddwn yn ei wneud neu'n methu ei wneud
- Cydweithredu fel y gallwn a glynu wrth bolisiâu'r Cyngor fel y gallwn i gyd gydymffurfio â'n dyletswyddau a'n rhwymedigaethau cyfreithiol

2. Cwmpas

Mae'r polisi hwn yn berthnasol i holl gyflogeion Cyngor Sir Ceredigion a staff asiantaeth sy'n gyrru Fflyd y Cyngor fel rhan o'u dyletswyddau.

Mae'r tabl isod yn disgrifio'r ddau brif gategori o ran gyrrwyr yn y Cyngor:

| | |
|-----------------------|---|
| Gyrrwr fflyd y Cyngor | <ul style="list-style-type: none">• Mae gofyn iddynt yrru cerbyd a gyflenwir gan y Cyngor ar gyfer rhywfaint neu'r cyfan o'u rôl. <p>Mae'r polisi hwn yn berthnasol i yrrwr yn y categori hwn</p> |
| Gyrrwr fflyd llwyd | <ul style="list-style-type: none">• Mae gofyn iddynt yrru am resymau gwaith a thelir milltiroedd teithio iddynt gan ddefnyddio cerbyd preifat neu ddefnyddio cerbyd llogi dydd a drefnir drwy Wasanaeth Caffael y Cyngor. <p>Gweler Polisi Gyrru yn y Gwaith – Defnyddio Cerbydau Preifat am yrrwr yn y categori hwn</p> |

Nid yw'r polisi yn berthnasol i gymudo cyn i'r gyrrwr ddechrau gwaith, oni bai eu bod yn gyrru cerbyd a ddarparir gan yr Awdurdod.

3. Rolau a chyfrifoldebau

3.1 Aelodau Etholedig

- Yn cael eu cynghori ar y Polisi hwn gan Swyddog y Cyngor ac maent yn gyfrifol am sicrhau bod adnoddau digonol ar gael er mwyn galluogi gweithrediad y polisi hwn a'r holl fesurau angenrheidiol eraill er mwyn lliniaru risgiau rhagweladwy i'n cyflogeion a staff asiantaeth sy'n gyrru Fflyd y Cyngor fel rhan o'u dyletswyddau.
- Penodir aelod etholedig sy'n meddu ar wybodaeth a phrofiad digonol yn Hwrwyddwr Iechyd a Diogelwch y Cyngor a byddant yn goruchwylio datblygiad y polisi hwn ac yn gan ddwyn sylw aelodau Cabinet â'r portffolio cyfrifol, at faterion sy'n ymwneud â diogelwch cerbydau a gyrwyr.

3.2 Prif Weithredwr

Mae'r Prif Weithredwr yn meddu ar y cyfrifoldeb cyffredinol dros sicrhau y caiff polisi Gyrru yn y Gwaith y Cyngor ei weithredu a'i gynnal. Bydd y Prif Weithredwr yn hwyluso darpariaeth systemau er mwyn cyflawni'r canlynol:

- Mae'r Prif Weithredwr yn gyfrifol am iechyd, diogelwch a lles yr holl gyflogeion yn uniongyrchol, ynghyd ag unrhyw unigolion eraill y gallent gael eu heffeithio gan unrhyw yrru a gyflawnir ar ran yr Awdurdod fel rhan o'u dyletswyddau.
- Sicrhau cyfranogiad, ymrwymiad a chyfraniad ar bob lefel yn y Cyngor wrth wella diogelwch ein cyflogeion, llywodraethwyr, aelodau etholedig, gwirfoddolwyr a staff asiantaeth sy'n gyrru yn eu gwaith.
- Sicrhau bod systemau yn lle i gydymffurfio gyda pholisi Gyrru yn y Gwaith – Fflyd y Cyngor a'r trefniadau cysylltiedig.

3.3 Tîm Iechyd a Diogelwch

Bydd y Rheolwr a'r tîm Iechyd a Diogelwch yn gyfrifol am baratoi ac adolygu'r polisi hwn. Yn ogystal, byddant yn:

- Cynorthwyo gyda, monitro ac yn archwilio'r archwiliadau dirybudd a gyflawnir gan y Tîm Rheoli Fflyd ar gerbydau'r fflyd.
- Ar ôl i reolwr llinell / goruchwylydd gwblhau ymchwiliad rheoli digwyddiad, adolygu'r ymchwiliad ac os teimlir bod hynny'n briodol, cyflawni ymchwiliad pellach i ddigwyddiadau gyrru ac achosion y bu ond y dim iddynt ddigwydd yn y gwaith, ac/neu y gallent fod wedi bod yn beryglus.
- Cynorthwyo gydag asesiadau risg gweithgarwch gyrru cymhleth/perylus iawn yn y gwaith.
- Cynorthwyo'r tîm dysgu a datblygu i ddatblygu rhaglen e-ddysgu gyrru mewn ffordd ddiogel yn y gwaith.

Tudalen 10

- Cydweithio gyda'r maes Gwasanaeth perthnasol ac AD os bydd digwyddiadau gyrru yn y gwaith lle y credir bod ymddygiad di-hid, cyffuriau neu alcohol yn ffactor cyfrannol.
- Adrodd digwyddiadau RIDDOR y mae gofyn adrodd amdanynt i HSE a chael cyswllt gyda HSE, yr Heddlu ac asiantaethau gorfodi allanol eraill yn ôl y gofyn.

3.4 Cyfarwyddwyr Corfforaethol a Swyddogion Corfforaethol Arweiniol

Mae gan Gyfarwyddwr Corfforaethol a Swyddogion Corfforaethol Arweiniol gyfrifoldeb cyffredinol dros gydymffurfio gydag iechyd a diogelwch yn eu meysydd gwasanaeth. Yn ogystal, ceir y disgwyliad, o bennaeth y Cyngor i lawr, y dylai unigolion arwain trwy esiampl bersonol a dilyn y canllawiau yn y polisi hwn, o ran y ffordd y maen nhw yn gyrru eu hunain ac wrth annog cydweithwyr a chyflogeion i yrru mewn ffordd ddiogel a cyfrifol.

Bydd Cyfarwyddwr Corfforaethol yn cyflawni rôl Hyrwyddwr Iechyd a Diogelwch gan ddwyn sylw y Grŵp Arwain at faterion diogelwch sy'n ymwneud â gyrwyr, y Fflyd Llwyd a Fflyd y Cyngor.

3.5 Cynrychiolwyr Diogelwch Undebau Llafur

Mae Cynrychiolwyr Diogelwch yn cyflawni rôl pwysig wrth sicrhau yr ymgynghorir yn llawn gyda chyflogeion ynghylch polisiau'r Cyngor am yrru'n ddiogel, diweddariadau ynghylch gyrru ac iechyd yn y gwaith ac annog cyfathrebu agored rhwng rheolwyr, undebau a chyflogeion, a'u bod yn ymgysylltu â'r rhain. Mae Cynrychiolwyr Diogelwch yn helpu trwy:

- Fynychu cyfarfodydd Cynrychiolwyr Iechyd a Diogelwch a chyfleu gwybodaeth i'r gweithlu a chasglu adborth.
- Adrodd pryderon / problemau sy'n gysylltiedig â gyrru yn y gwaith sydd wedi nodi neu sydd wedi cael eu cyfeirio atynt i'w goruchwylydd / rheolwr llinell neu'r maes gwasanaeth perthnasol yn y lle cyntaf. Os na chaiff y rhain eu datrys wedi hynny, trwy eu cyfeirio at gyfarfod y Cynrychiolwyr Iechyd a Diogelwch neu i'r tîm iechyd a diogelwch ac, os na chaiff ei ddatrys mewn modd amserol, i esgoli i'w Undeb i'w hystyried ymhellach.
- Arwain trwy esiampl bersonol.
- Amlygu pryderon gyrru yn y gwaith o lefel weithredol.
- Cynnig adborth a chyfrannu at yr adolygiad o'r polisi hwn.

3.6 Cyfrifoldebau Rheolwyr a Chyflogeion

| Gweithgarwch gyrru yn y gwaith | Rhaid i Oruchwylwyr / Rheolwyr: | Rhaid i gyflogeion: |
|--|--|---|
| Fflyd y Cyngor a cherbydau personol | <ul style="list-style-type: none"> • Sicrhau bod eu cyflogai wedi darllen, deall a llofnodi'r polisi cytundeb gyrrwr pan gawsant eu penodi a bob blwyddyn wedi hynny. • Nodi manylion trwydded yrru y cyflogai ar system CERI. • Sicrhau bod gan eu gyrwyr drwydded ddilys ar gyfer categori y cerbyd y maent yn ei yrru yn y gwaith. • Cynnal asesiadau risg sy'n ymwneud â gweithgareddau gyrru a chyfleu'r rhain i'w timau. • Sicrhau bod gyrwyr yn adrodd am ddigwyddiadau gyrru trwy broses Rheoli Digwyddiadau y Cyngor. • Cynnal ymchwiliad trylwyr o ddigwyddiadau sy'n ymwneud â gyrru yn y gwaith trwy broses Rheoli Digwyddiadau y Cyngor. • Sicrhau bod eu staff yn ymwybodol o'r polisiau a'r gweithdrefnau sy'n berthnasol i yrru yn y gwaith, gan gynnwys y polisi Camddefnyddio Alcohol a Chyffuriau, y polisi Absenoldeb Salwch, y polisi IaD, gofynion gweithio ar eich pen eich hun ac ati. • Monitro iechyd ac ymddygiad eu gyrwyr, gan gynnwys nifer y digwyddiadau, adborth gan archwiliadau gât ac adroddiadau cwynion ac ati a chymryd camau addas yn ôl yr angen. • Monitro iechyd a lles eu gyrwyr trwy oruchwylio, arfarniadau blynyddol a chymorth lechyd Galwedigaethol yn ôl y gofyn • Cynghori'r tîm Rheoli Fflyd os caiff trwydded gyrrwr ei hatal | <ul style="list-style-type: none"> • Darllen, deall a llofnodi'r cytundeb gyrrwr pan gânt eu penodi a bob blwyddyn wedi hynny. • Cydymffurfio a chydweithredu gyda'r rheolaethau a'r mesurau a roddwyd yn eu lle ynghylch gyrru mewn ffordd ddiogel yn y gwaith. • Meddu ar drwydded yrru ddilys ar gyfer y categori o gerbyd y maent yn ei yrru yn y gwaith. • Gyrru yn unol â chyfreithiau cyfredol y ffordd fawr a Rheolau'r Ffordd Fawr (e.e. arwyddion a signalau traffig, cyfyngiadau cyflymder, defnyddio gwregysau diogelwch, llywio lloeren, camau i'w cymryd yn dilyn digwyddiadau ar y ffordd, ac ati). • Sicrhau bod unrhyw lwythi yn y cerbyd yn cael eu storio mewn ffordd ddiogel. • Bod yn ffit i yrru. Os amharir ar addasrwydd i yrru (e.e. cyflwr meddygol, cymryd meddyginiaeth ac ati), rhaid iddynt hysbysu eu goruchwylydd / rheolwr llinell ar unwaith, gan hysbysu DVLA yn ôl y gofyn. • Cydymffurfio ag unrhyw geisiadau am brofion cyffuriau ac alcohol fel yr amlinellir yn y cytundeb Gyrrwr. • Sicrhau bod eu golwg yn bodloni'r gofynion gofynnol ar gyfer gyrru a'u bod yn gwisgo sbectolau presgripsiwn neu lensys cywirol bob amser pan yn gyrru os oes eu hangen. • Peidio defnyddio unrhyw ddyfeisiau electronig gan gynnwys ffonau symudol pan yn gyrru neu pan fydd y cerbyd ymlaen. |

Tudalen 12

| | | |
|------------------------------------|---|--|
| | <p>neu ei dirymu a gofyn am gyngor arbenigol gan eu Cynghorydd Adnoddau Dynol ar y mater.</p> <ul style="list-style-type: none"> • Gweithio law yn llaw gyda phroses recriwtio AD er mwyn sicrhau y bodlonir y disgrifiad swydd a'r manyleb person (e.e. archwilio trwyddedau gyrru cyn penodi). | <ul style="list-style-type: none"> • Adrodd am unrhyw ddigwyddiadau wrth yrru yn y gwaith i'w goruchwylydd / rheolwr llinell ar unwaith. • Cydymffurfio â pholisi di-fwg y Cyngor • Llenwi a chofnodi yr archwiliadau cerbyd dyddiol cyn eu defnyddio am y tro cyntaf bob dydd ac adrodd am unrhyw ddiffygion a nodwyd yn ystod yr archwiliad neu a fydd yn codi pan ddefnyddir y cerbyd pan fo hynny'n briodol. • Hysbysu eu goruchwylydd / rheolwr llinell o unrhyw euogfarnau gyrru heb eu disbyddu / pwyntiau cosb neu unrhyw erlyniadau / cyhuddiadau am droseddau sy'n gysylltiedig â gyrru sydd i ddod. Cyflawni'r holl gamau y mae gofyn eu cyflawni er mwyn cynnal eu hawl i gael trwydded yrru gan gynnwys, ond heb ei gyfyngu i adnewyddu eu trwydded erbyn y dyddiad dod i ben a mynychu unrhyw brofion meddygol yn ôl y gofyn er mwyn adnewyddu'r drwydded. • Cydymffurfio ag unrhyw gyfyngiadau sy'n gysylltiedig â'u trwydded. • Hysbysu eu goruchwylydd /rheolwr llinell ar unwaith o unrhyw reswm a allai arwain at atal neu ddirymu eu trwydded yn llawn neu'n rhannol. • Cynllunio eu teithiau gan ystyried y tywydd, amser y dydd a phan fo hynny'n berthnasol, cyfyngiadau amser e.e. amser cychwyn cyfarfod. • Mynychu unrhyw hyfforddiant gofynnol er mwyn lleihau risg, cynnal cymhwysedd a gweithredu'r hyfforddiant hwn. |
| <p>Gyrru Fflyd y Cyngor</p> | <ul style="list-style-type: none"> • Sicrhau bod eu gyrwyr wedi mynychu'r holl hyfforddiant perthnasol e.e. diweddariadau CDAT a MiDAS, hyfforddiant | <ul style="list-style-type: none"> • Llenwi a chofnodi'r llyfr diffygion cerbyd dyddiol ac adrodd am unrhyw ddiffygion i'w |

| | | |
|--|--|--|
| | <p>sy'n cynnig diweddariad IaD, sesiynau ymglyfarwyddo gyda cherbyd ac anerchiadau blwch offer sy'n berthnasol i'w dyletswyddau.</p> <ul style="list-style-type: none"> • Sicrhau bod eu staff gyrru wedi mynychu hyfforddiant Fflyd a hyfforddiant swydd penodol cyn cychwyn ar eu dyletswyddau gyrru • Sicrhau bod gyrwyr yn darparu manylion trwydded yrru a cherbyd CPC Gyrrwr (pan fo hynny'n briodol) bob 6 mis er mwyn galluogi gwiriadau i gadarnhau neu ailddatgan cymhwysedd i yrru. • Sicrhau bod gyrwyr yn cwblhau eu harchwiliadau gyrrwr dyddiol cyn defnyddio'r cerbyd am y tro cyntaf; eu bod yn recordio'r rhain ac yn adrodd am unrhyw ddiffygion. • Hysbysu'r Adran Yswiriant o unrhyw yrrwr sy'n eich hysbysu chi eu bod wedi cael euogfarn / ardystiad gyrru er mwyn sicrhau parhad y sicrwydd. | <p>goruchwylydd / rheolwr llinell ar unwaith.</p> <ul style="list-style-type: none"> • Mynychu unrhyw hyfforddiant ychwanegol gofynnol (MiDAS, CDAT, ac ati) am y math o fflyd y maent yn eu gyrru yn y gwaith a sicrhau eu bod yn cael eu diweddarau. Yn ôl y gofyn, cyflawni'r 37 awr o hyfforddiant CPC gyrrwr dros gyfnod o 5 mlynedd yn unol â rhaglen CPC Gyrrwr y Cyngor. Yn ôl y gofyn, cario eu cerdyn CPC Gyrrwr gyda nhw bob amser pan fyddant yn gyrru Fflyd y Cyngor. • Cymryd seibiant o yrru fel sy'n ofynnol dan ddeddfwriaeth gyfredol. |
|--|--|--|

3.7 Rheoli'r Fflyd

Mae Gwasanaeth Rheoli Fflyd y Cyngor yn gyfrifol am reoli'r fflyd y mae'r Cyngor yn berchen arno, yn ei brydlesu ac yn ei logi. Mae hyn yn cynnwys:

- Sicrhau cydymffurfiaeth gyda deddfwriaeth iechyd a diogelwch berthnasol a deddfwriaeth sy'n ymwneud gyda'r Fflyd / gyrru.
- Cydymffurfio â'i rwymedigaethau fel deiliad Trwydded Gweithredwr,
- Datblygu ac adolygu ei Aseidiadau Risg a'i Systemau Gwaith Diogel trwy gael cyswllt gyda'r Uned Iechyd a Diogelwch Corfforaethol,
- Cynnal archwiliadau cydymffurfiaeth gyda gofynion gyrru a rheoli sy'n gysylltiedig â'r Fflyd,
- Darparu neu drefnu darpariaeth hyfforddiant i yrwyr Fflyd e.e. hyfforddiant CPC, MIDAS, CDAT a Thor Rheolau Gyrrwr,
- Rheoli a goruchwylio contractwyr sy'n gysylltiedig â Rheoli'r Fflyd ar y safle,
- Rheoli stociau tanwydd,
- Gweithredu Unedau Cynnal a Chadw Trafnidiaeth (TMUs) y Cyngor, a leolir yn Nepo Glanyrafon ger Aberystwyth a Depo Penrhos ger Llandysul, y mae eu gwaith yn cynnwys:

Tudalen 14

- Cynllunio a chynnal archwiliadau wedi'u trefnu, cynnal a chadw a pharatoi ar gyfer profion Blynyddol / MOT,
- Rhoi diagnosis ar gyfer namau a nodi diffygion; cynnal neu drefnu gwaith trwsio yn ôl yr angen
- Ymateb i / adfer fflyd sydd wedi bod mewn damwain neu y maent wedi torri i lawr (gan gynnwys bod ar alwad y tu allan i oriau swyddfa)
- Cyflawni archwiliadau MOT Dosbarth 4 a 7,
- Rheoli darnau a defnyddiau traul,
- Gweithredu gweithgareddau yn unol â Systemau Gwaith Diogel ac Asesiadau Risg.

4. Diwygio'r polisi

Bydd y Cyngor yn adolygu ac yn diweddarau'r polisi hwn yn ôl y gofyn er mwyn adlewyrchu newidiadau mewn deddfwriaeth, prosesau, argymhellion yn dilyn digwyddiad a chyfraith achosion.

Sut y mesurir llwyddiant y polisi

Mesurir llwyddiant y polisi hwn yn ôl y cynnydd neu'r gostyngiad mewn:

- Nifer y digwyddiadau sy'n gysylltiedig â gyrru a adroddir.
- Nifer y digwyddiadau adroddadwy sy'n gysylltiedig â gyrrwr y bernir y byddai wedi bod modd eu hosgoi.
- Nifer yr achosion tor rheolau traffig a geir.
- Nifer yr hysbysiadau erlyniadau gyrrwr bwriadedig a geir mewn perthynas â cherbydau Fflyd y Cyngor.
- Costau trwsio a chynnal a chadw y Fflyd.
- Costau ariannol eraill sy'n gysylltiedig gyda defnyddio cerbydau.
- Cost gyfartalog hawliadau iawndal cyflogeion sy'n gysylltiedig gyda cherbyd.

5. Atodiadau

Atodiad 1 Cytundeb Gyrrwr/Gweithredwr Peirianwaith

Atodiad 2 Digwyddiad Gyrru – Siart Llif Adrodd

Cyngor Sir Ceredigion

Cytundeb Gyrrwr/Gweithredwr Peirianwaith

Mae'r cytundeb hwn yn nodi'r disgwiliadau, y gofynion a'r amodau ar gyfer yr holl gyflogeion y mae gofyn iddynt yrru neu ddefnyddio eitem yn y Fflyd wrth gyflawni eu dyletswyddau.

Diffiniadau

| | |
|-----------------------|--|
| <i>Fflyd y Cyngor</i> | <i>Pob cerbyd, peirianwaith a threlar y mae Cyngor Sir Ceredigion yn berchen arnynt, yn eu prydlesu neu'n eu llogi</i> |
| <i>Gyrrwr</i> | <i>Yr holl gyflogeion y mae gofyn iddynt yrru a/neu ddefnyddio eitem o Fflyd y Cyngor wrth iddynt gyflawni eu dyletswyddau</i> |
| <i>Cyflogeion</i> | <i>Unrhyw staff parhaol, dros dro, ysbeidiol, wrth gefn neu asiantaeth a gyflogir gan neu sy'n gweithio ar ran Cyngor Sir Ceredigion</i> |

Rhaid i'r holl gyflogeion gytuno a chydymffurfio'n llawn â'r amodau canlynol, a gallai methu cydymffurfio arwain at ddirymu'r hawl i yrru/defnyddio cerbyd Cyngor Ceredigion a chymau disgyblu.

Cyfrifoldebau personol cyflogeion:

- Rhaid i gyflogeion hysbysu eu goruchwylydd /rheolwr llinell os bydd ganddynt unrhyw gyflyrau iechyd isorweddol newydd neu sy'n bodoli eisoes neu unrhyw namau corfforol neu synhwyrdd y gallent effeithio ar eu gallu i yrru / defnyddio eu cerbyd / peirianwaith mewn ffordd ddiogel. Rhaid iddynt gyflwyno'u hunain pan ofynnir iddynt wneud hynny am asesiad iechyd blynyddol i asesu eu lles a'u haddasrwydd i yrru/defnyddio Fflyd y Cyngor.
- Rhaid bod cyflogeion yn meddu ar drwydded ddilys i yrru neu defnyddio'r cerbyd, y peirianwaith neu'r trelar y maent yn ei ddefnyddio.
- Rhaid i gyflogeion hysbysu eu goruchwylydd /rheolwr llinell o unrhyw euogfarnau gyrru / pwyntiau cosb heb eu disbyddu.
- Rhaid i gyflogeion ufuddhau i reoliadau ffordd/ traffig a gyrru gyda gofal a sylw priodol bob amser.
- Rhaid bod cyflogeion wedi cwblhau Hyfforddiant Ymwybyddiaeth Gyrrwr Ceredigion (CDAT), hyfforddiant MIDAS (Cynllun Ymwybyddiaeth Gyrrwr Bws Mini) (pan fo hynny'n berthnasol) a chyfarwyddo gyda'r cerbyd (pan fo hynny'n briodol) ar gyfer y cerbydau, y peirianwaith neu'r trelar y maent yn ei ddefnyddio.
- Rhaid i yrwyr sicrhau eu bod nhw a phob teithiwr o dan 14 oed yn gwisgo gwregysau diogelwch fel sy'n ofynnol gan y gyfraith a pholisi y Cyngor.

Tudalen 16

- Rhaid i yrwyr atgoffa pob teithiwr 14 oed neu hŷn o'u cyfrifoldeb personol i wisgo gwregysau diogelwch fel sy'n ofynnol gan y gyfraith a pholisi y Cyngor.
- Rhaid i unrhyw gyflogeion sy'n ymwneud ag unrhyw ddigwyddiad sy'n gysylltiedig â cherbyd / peirianwaith, adrodd hyn i'w rheolwr llinell ar unwaith, os oedd rhywun wedi cael dolur neu beidio, a waeth pa mor fach oedd y difrod i'r cerbyd neu'r peirianwaith. Rhaid i yrwyr ddilyn y weithdrefn adrodd am ddigwyddiad fel yr amlinellir yn y siart llif adrodd am ddigwyddiad.
- Ni ddylai cyflogeion darfu ar neu newid unrhyw offer lliniaru risg (gan gynnwys camerâu dangosfwrdd a thelemateg).
- Rhaid i gyflogeion adrodd i'w rheolwr llinell os ydynt yn cymryd unrhyw feddyginiaeth dan bresgripsiwn (neu dros y cownter) y gallai effeithio ar eu gallu i yrru / defnyddio eu cerbyd / peirianwaith mewn ffordd ddiogel.
- Mae gofyn i gyflogeion gydymffurfio â'r holl ofynion sy'n gysylltiedig â chynnal eu hawl i gael trwydded yrru, ond heb eu cyfyngu i:
 - adnewyddu eu trwydded ar yr adegau gofynnol a nodir ar eu trwydded yn unol â'u hoedran a / neu gyflyrau meddygol; a
 - hysbysu DVLA o unrhyw gyflyrau meddygol adroddadwy newydd neu newidiadau i gyflwr meddygol sy'n bodoli eisoes, y gallai effeithio ar eu gallu i yrru.
- Ni ddylai cyflogeion ysmegu na defnyddio sigarêts electronig mewn cerbydau.
- Rhaid i gyflogeion y mae gofyn iddynt ddal cerdyn CPC Gyrrwr gyflawni'r 37 awr o hyfforddiant CPC gyrrwr pan fo hynny'n berthnasol dros gyfnod o 5 mlynedd. Rhaid i yrwyr gario eu cardiau CPC gyda nhw bob amser pan fyddant yn gyrru cerbydau / peirianwaith lle y mae gofyn meddu ar y CPC gyrrwr.
- Rhaid i'r cyflogai gyflwyno manylion eu trwydded a'u cerbyd CPC bob 6 mis, wrth ofyn am lyfr archwilio diffygion newydd neu lyfr oriau gyrrwr neu yn ôl y gofyn gan eu rheolwr.
- Dim ond at ddibenion gwaith y dylai cyflogeion ddefnyddio'r cerbyd (efallai y caniateir i rai cyflogeion fynd â cherbydau gartref; os felly, ni ddylid defnyddio cerbydau'r Cyngor at ddibenion domestig / personol).

Profion Cyffuriau ac Alcohol

- Ni ddylai cyflogeion yrru / defnyddio unrhyw gerbydau neu offer os byddant dan ddylanwad sylweddau anghyfreithlon neu alcohol.
- Er mwyn sicrhau gweithrediad effeithiol y cytundeb hwn a'r Polisi Gyrru yn y Gwaith, mae'r Cyngor yn cadw'r hawl i fynnu bod Cyflogeion yn cael profion alcohol a/neu gyffuriau pan geir amheuaeth eu bod dan ddylanwad cyffuriau neu alcohol.
- Hysbysir cyflogeion nad yw cais i gael prawf alcohol a chyffuriau ynddo'i hun yn dynodi y ceir amheuaeth eu bod wedi camymddwyn.
- Pan gynhelir profion, bydd angen disgwylir i'r unigolyn lofnodi caniatâd ysgrifenedig i gael eu profi. Ystyrir bod methu rhoi caniatâd, neu wrthod rhoi sampl dŵr, gwaed, gwallt neu sampl arall ar ôl cael cais rhesymol i'w roi, yn torri amodau'r cytundeb hwn ac fe allai arwain at gymryd camau disgyblu.
- Bydd profion yn cael eu cynnal o dan gyfarwyddyd gwasanaeth allanol proffesiynol sy'n bodloni safonau proffesiynol, a bydd y gwasanaeth hwn yn dehongli canlyniadau profion. Bydd staff yn gallu troi at gopi dyblyg o unrhyw

Tudalen 17

sampl a gymrwyd er mwyn eu galluogi i drefnu dadansoddiad annibynnol ohono, os ydynt yn dymuno gwneud hynny. Trafodir trefniadau eraill sy'n ymwneud â'r gweithgarwch sgrinio gydag aelodau o staff sy'n cael eu heffeithio ar y pryd.

- Wrth brofi am alcohol, bydd lefel alcohol yn y gwaed o 80mg o alcohol fesul 100ml o waed neu fwy yn arwain at gamau disgyblu fel arfer.

Cyfrifoldebau cyflogeion mewn perthynas â cherbydau / peirianwaith:

- Rhaid i yrwyr sicrhau eu bod yn cwblhau eu harchwiliadau dyddiol cyn defnyddio cerbyd, peirianwaith neu drelar am y tro cyntaf bob dydd, gan gofnodi hyn yn eu Harchwiliad Dyddiol Gyrrwr.
- Rhaid i yrwyr adrodd am unrhyw ddiffygion a nodir fel rhan o'u harchwiliad dyddiol, neu unrhyw rai sy'n codi wrth ddefnyddio, i'r Uned Cynnal a Chadw Trafnidiaeth ar unwaith, gan ddilyn unrhyw gyfarwyddyd a roddir.
- Mae'r cyflogai yn gyfrifol am sicrhau bod y cerbyd / peirianwaith yn cael ei gadw mewn cyflwr glân a defnyddiadwy.
- Mae gofyn i'r cyflogai gyflwyno'r cerbyd / peirianwaith / trelar i'w archwilio ar yr adegau gofynnol.

PWYSIG

Nid yw'r rhestr hon yn cynnwys popeth; rhaid i bob gyrrwr sicrhau eu bod yn cydymffurfio â'r holl ofynion cyfreithiol a chyflogaeth.

Efallai y bydd cyflogeion y canfyddir eu bod wedi achosi difrod i eitem o Fflyd y Cyngor, cerbyd trydydd parti neu eiddo trwy esgeuluso neu yrru heb ofal a sylw priodol, yn atebol, yn dilyn gwrandawriad disgyblu, am swm o hyd at £250 fel cyfraniad i gostau dros-ben yswiriant.

DATGANIAD CYFLOGAI

Rydw i wedi darllen a deall ac rydw i'n cytuno cydymffurfio â'r amodau uchod sy'n rhoi'r awdurdod i mi yrru/defnyddio Fflyd Cyngor Sir Ceredigion.

Rydw i'n deall ac yn rhoi awdurdod penodol i Gyngor Sir Ceredigion ddidynnu o'm tâl neu daliadau eraill sy'n ddyledus i mi unrhyw arian y mae ei arnaf i'r Cyngor dan amodau'r Cytundeb hwn.

Llofnod y cyflogai:.....

Printiwch yr enw:.....

Rhif y cyflogai:

Dyddiad:

Teitl y Swydd:.....

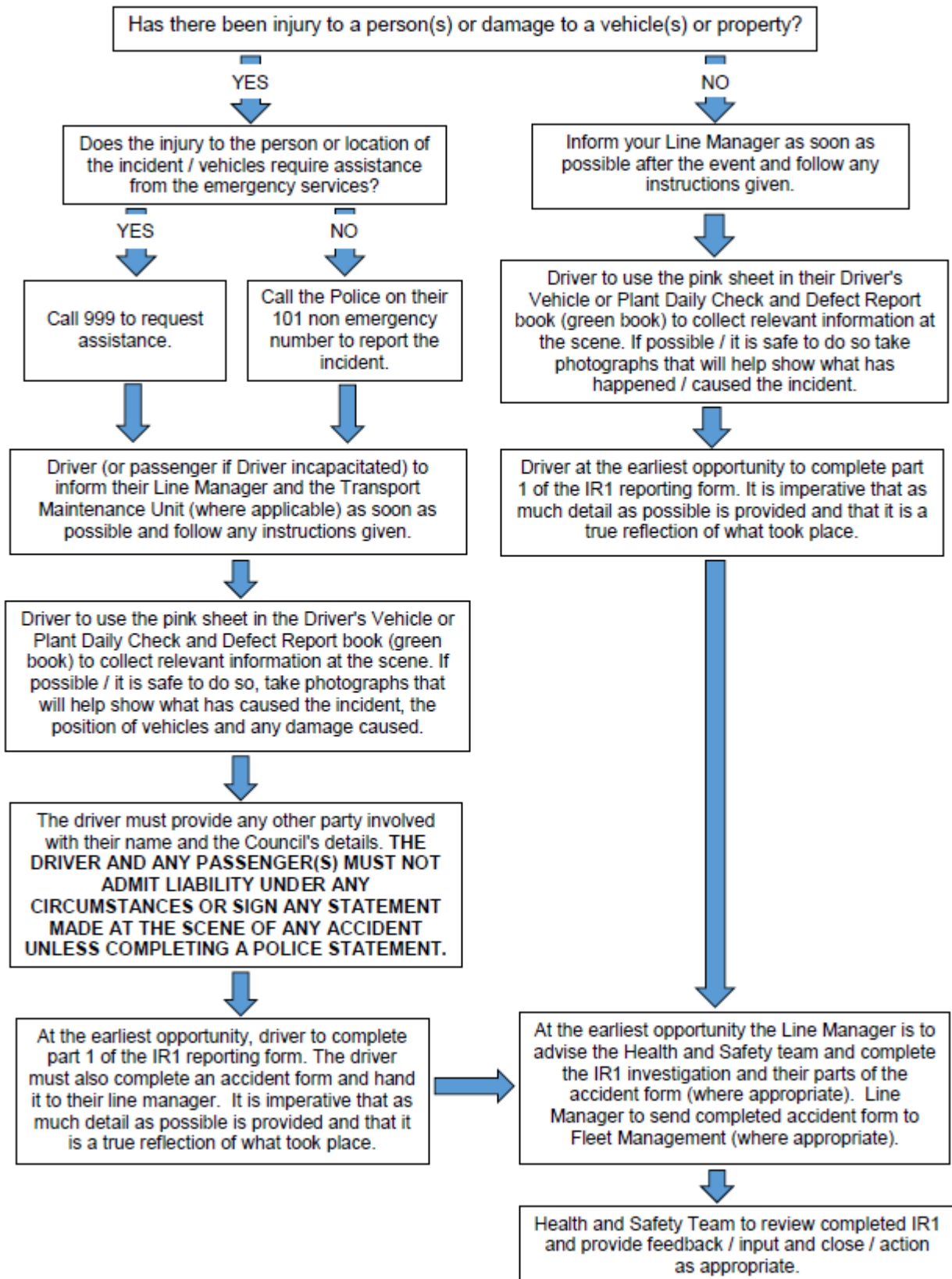
Tudalen 18

Llofnod y rheolwr:

Printiwch yr enw:.....

Dyddiad:.....

Driving Incident - Reporting Process Flow Chart





Cyngor Sir CEREDIGION County Council
Pobl a Threfniadaeth | People and Organisation

DRAFFT

Polisi Gyrru yn y Gwaith – Defnyddio Cerbydau Preifat (Fflyd Llwyd)



www.ceri.ceredigion.gov.uk

Tudalen 21

Rheolaeth Fersiwn

| Fersiwn | Dyddiad | Awdur | Sylwadau |
|---------|---------|-------|----------|
| 1.0 | | | |

Cynnwys

| | |
|--------------------------------------|----|
| 1. Cyflwyniad | 4 |
| 2. Datganiad polisi | 4 |
| 3. Cwmpas | 4 |
| 4. Rolau a chyfrifoldebau | 6 |
| 5. Teithio at ddibenion busnes | 10 |
| 6. Diwygio'r polisi | 10 |
| 7. Atodiadau | 10 |

1. Cyflwyniad

Mae gan y Cyngor gyfrifoldeb tuag at ei gyflogeion ac eraill y gallent gael eu heffeithio gan ei weithredoedd. Er mwyn sicrhau ei fod yn cyflawni'r ddyletswydd gofal hon, mae gofyn i'r Cyngor gydymffurfio gyda gofynion deddfwriaethol pan fydd cyflogeion yn defnyddio eu cerbydau eu hunain at ddibenion sy'n gysylltiedig â'u gwaith. Ceir nifer o oblygiadau risg gan hyn i'r Cyngor ac i'w gyflogeion, y mae'n rhaid eu rheoli, megis lles, iechyd a diogelwch, trafndiaeth, ac yswiriant.

Ystyir bod cerbyd cyflogai yn *lleoliad gwaith* pan gaiff ei ddefnyddio at ddibenion busnes eu cyflogwr, felly mae cyfrifoldebau ar gyflogwyr o ran asesu unrhyw risgiau a chymryd rhagofalon rhesymol ac ymarferol.

Mae'r risgiau hyn yn cynnwys y gyrrwyr heb fod yn meddu ar drwydded neu yswiriant, neu'r cerbydau heb fod yn addas i'r ffordd fawr neu'n addas i'r diben dan sylw, a allai arwain at risg damweiniau ac anafiadau, ac fe allai hyn gael ei ddilyn gan hawliadau iawndal ac erlyniadau dan gyfraith traffig ar y ffordd neu ddeddfwriaeth iechyd a diogelwch.

2. Datganiad polisi

Mae'r polisi hwn yn nodi'n glir y disgwyliadau o'r cyflogeion hynny sy'n defnyddio cerbydau preifat wrth gyflawni gwaith y Cyngor a'r disgwyliadau ar eu rheolwyr llinell. Mae'n bwysig bod pob rheolwr a chyflogai sy'n defnyddio cerbyd preifat at ddibenion gwaith yn cydymffurfio â'r polisi hwn a'r gweithdrefnau, sy'n mabwysiadu arweiniad rheoli risg gyrru diogel Yr Awdurdod Gweithredol Iechyd a Diogelwch (HSE), sy'n cynnwys:

- **Gyrrwr diogel:** a yw staff yn ffit ac yn gymwys i yrru'n ddiogel?
- **Cerbyd diogel:** a yw cerbydau yn addas i'r diben ac mewn cyflwr diogel ar gyfer y ffordd fawr?
- **Taith ddiogel:** a yw teithiau yn angenrheidiol ac a ydynt yn cael eu cynllunio?

Pan fyddant yn y gwaith, mae'n ddyletswydd ar bawb:

- Cymryd gofal rhesymol o'u diogelwch eu hunain
- Cymryd gofal rhesymol o ddiogelwch eraill y gallent gael eu heffeithio gan yr hyn y byddwn yn ei wneud neu'n methu ei wneud
- Cydweithredu fel y gallwn a glynu wrth bolisïau'r Cyngor fel y gallwn i gyd gydymffurfio â'n dyletswyddau a'n rhwymedigaethau cyfreithiol

3. Cwmpas

Mae'r polisi hwn yn berthnasol i holl gyflogeion Cyngor Sir Ceredigion, staff a gyflogir mewn ysgolion, llywodraethwyr, aelodau etholedig, gwirfoddolwyr a staff asiantaeth sy'n gyrru eu cerbydau eu hunain neu gerbyd llogi sydd wedi'i drefnu drwy Dîm Caffael y Cyngor ar fusnes gwaith.

Tudalen 24

Mae'r tabl isod yn disgrifio'r ddau brif gategori o ran gyrrwr yn y Cyngor:

| | |
|-----------------------|--|
| Gyrrwr fflyd y Cyngor | <ul style="list-style-type: none">Mae gofyn iddynt yrru cerbyd a gyflenwir gan y Cyngor ar gyfer rhywfaint neu'r cyfan o'u rôl. <p>Gweler <i>Polisi Gyrru yn y Gwaith – Fflyd y Cyngor</i> am yrrwr yn y categori hwn</p> |
| Gyrrwr fflyd llwyd | <ul style="list-style-type: none">Mae gofyn iddynt yrru am resymau gwaith a thelir milltiroedd teithio iddynt gan ddefnyddio cerbyd preifat neu ddefnyddio cerbyd llogi dydd a drefnir drwy Wasanaeth Caffael y Cyngor. <p>Mae'r polisi hwn yn berthnasol i yrrwr yn y categori hwn</p> |

Nid yw'r polisi yn berthnasol i gymudo cyn i'r gyrrwr ddechrau gwaith

4. Rolau a chyfrifoldebau

4.1 Aelodau Etholedig

- Yn cael eu cynghori ar y Polisi hwn gan Swyddogion y Cyngor ac maent yn gyfrifol am sicrhau bod adnoddau digonol ar gael er mwyn galluogi gweithrediad y polisi hwn a'r holl fesurau angenrheidiol eraill er mwyn lliniaru risgiau rhagweladwy i'n cyflogeion, llywodraethwyr, aelodau etholedig, gwirfoddolwyr a staff asiantaeth sy'n gyrru eu cerbydau eu hunain neu gerbydau a logir dan drefniant preifat at ddibenion gwaith
- Penodir aelod etholedig sy'n meddu ar wybodaeth a phrofiad digonol yn Hyrwyddwr Iechyd a Diogelwch y Cyngor a byddant yn goruchwylio datblygiad y polisi hwn ac yn gan ddwyn sylw aelodau Cabinet â'r portffolio cyfrifol, at faterion sy'n ymwneud â diogelwch cerbydau a gyrwyr.

4.2 Prif Weithredwr

Mae'r Prif Weithredwr yn meddu ar y cyfrifoldeb cyffredinol dros sicrhau y caiff polisi Gyrru yn y Gwaith – Defnyddio Cerbydau Preifat, ei weithredu a'i gynnal. Bydd y Prif Weithredwr yn hwyluso darpariaeth systemau er mwyn cyflawni'r canlynol:

- Mae'r Prif Weithredwr yn gyfrifol am iechyd, diogelwch a lles yr holl gyflogeion yn uniongyrchol, ynghyd ag unrhyw unigolion eraill y gallent gael eu heffeithio gan unrhyw yrru a gyflawnir ar ran yr Awdurdod pan fyddant yn gyrru eu cerbydau preifat eu hunain neu gerbydau a logir dan drefniant preifat at ddibenion gwaith
- Sicrhau cyfranogiad, ymrwymiad a chyfraniad ar bob lefel yn y Cyngor wrth wella diogelwch ein cyflogeion, llywodraethwyr, aelodau etholedig, gwirfoddolwyr a staff asiantaeth sy'n gyrru yn eu gwaith.
- Sicrhau bod systemau yn lle i gydymffurfio gyda pholisi Gyrru yn y Gwaith – Defnyddio Cerbydau Preifat a'r trefniadau cysylltiedig.

4.3 Tîm Iechyd a Diogelwch

Bydd y Rheolwr a'r tîm Iechyd a Diogelwch yn gyfrifol am baratoi ac adolygu'r polisi hwn. Yn ogystal, byddant yn:

- Ar ôl i reolwr llinell / goruchwylydd gwblhau ymchwiliad rheoli digwyddiad, adolygu'r ymchwiliad ac os teimlir bod hynny'n briodol, cyflawni ymchwiliad pellach i ddigwyddiadau gyrru ac achosion y bu ond y dim iddynt ddigwydd yn y gwaith, ac y gallent fod wedi bod yn beryglus.
- Cynorthwyo gydag asesiadau risg gweithgarwch gyrru cymhleth/perylus iawn yn y gwaith.
- Cynorthwyo'r tîm dysgu a datblygu i ddatblygu rhaglen e-ddysgu gyrru mewn ffordd ddiogel yn y gwaith.
- Cydweithio gyda'r maes Gwasanaeth perthnasol ac AD os bydd digwyddiadau gyrru yn y gwaith lle y credir bod ymddygiad di-hid, cyffuriau neu alcohol yn ffactor cyfrannol.
- Adrodd digwyddiadau RIDDOR y mae gofyn adrodd amdanynt i HSE a chael cyswllt gyda HSE, yr Heddlu ac asiantaethau gorfodi allanol eraill yn ôl y gofyn.

4.4 Cyfarwyddwyr Corfforaethol a Swyddogion Corfforaethol Arweiniol

Mae gan Gyfarwyddwr Corfforaethol a Swyddogion Corfforaethol Arweiniol gyfrifoldeb cyffredinol dros gydymffurfio gydag iechyd a diogelwch yn eu meysydd gwasanaeth. Yn ogystal, disgwylir iddynt arwain trwy esiampl bersonol a dilyn y canllawiau yn y polisi hwn, o ran y ffordd y maen nhw yn gyrru eu hunain ac wrth annog cydweithwyr a chyflogeion i yrru mewn ffordd ddiogel a cyfrifol.

Bydd Cyfarwyddwr Corfforaethol yn cyflawni rôl Hyrwyddwr Iechyd a Diogelwch gan ddwyn sylw y Grŵp Arwain at faterion diogelwch sy'n ymwneud â gyrwyr, y Ffilyd Llwyd a Ffilyd y Cyngor.

4.5 Cynrychiolwyr Diogelwch Undebau Llafur

Mae Cynrychiolwyr Diogelwch yn cyflawni rôl pwysig wrth sicrhau yr ymgynghorir yn llawn gyda chyflogeion ynghylch polisiau'r Cyngor am yrru'n ddiogel, diweddariadau ynghylch gyrru ac iechyd yn y gwaith ac annog cyfathrebu agored rhwng rheolwyr, undebau a chyflogeion, a'u bod yn ymgysylltu â'r rhain. Mae Cynrychiolwyr Diogelwch yn helpu trwy:

- Fynychu cyfarfodydd Cynrychiolwyr Iechyd a Diogelwch a chyfleu gwybodaeth i'r gweithlu a chasglu adborth.
- Adrodd pryderon / problemau sy'n gysylltiedig â gyrru yn y gwaith sydd wedi nodi neu sydd wedi cael eu cyfeirio atynt i'w goruchwylydd / rheolwr llinell neu'r maes gwasanaeth perthnasol yn y lle cyntaf. Os na chaiff y rhain eu datrys wedi hynny, trwy eu cyfeirio at gyfarfod y Cynrychiolwyr Iechyd a Diogelwch neu i'r tîm iechyd a diogelwch ac, os na chaiff ei ddatrys mewn modd amserol, i esgoli i'w Undeb i'w hystyried ymhellach.
- Arwain trwy esiampl.
- Amlygu pryderon gyrru yn y gwaith o lefel weithredol.
- Cynnig adborth a chyfrannu at yr adolygiad o'r polisi hwn.

4.6 Cyfrifoldebau Rheolwyr a Chyflogeion

| Gweithgarwch gyrru yn y gwaith | Rhaid i Reolwyr Llinell: | Rhaid i gyflogeion: |
|--|---|--|
| Fflyd y Cyngor a cherbydau personol | <ul style="list-style-type: none"> • Sicrhau bod eu cyflogai wedi darllen, deall a llofnodi'r polisi cytundeb gyrrwr pan gawsant eu penodi a bob blwyddyn wedi hynny. • Nodi manylion trwydded yrru y cyflogai ar system CERL. • Sicrhau bod gyrrwyr yn adrodd am ddigwyddiadau gyrru trwy broses Rheoli Digwyddiadau y Cyngor. • Pan fo hynny'n berthnasol, cynnal ymchwiliad trylwyr o ddigwyddiadau sy'n ymwneud â gyrru yn y gwaith trwy broses Rheoli Digwyddiadau y Cyngor. • Sicrhau bod eu staff yn ymwybodol o'r polisiâu a'r gweithdrefnau sy'n berthnasol i yrru yn y gwaith, gan gynnwys y polisi Camddefnyddio Alcohol a Chyffuriau, y polisi Absenoldeb Salwch, y polisi IaD, gofynion gweithio ar eich pen eich hun ac ati. • Ceisio cyngor gan eu Cynghorydd AD os caiff trwydded gyrrwr ei hatal dros dro neu ei dirymu. • Gweithio law yn llaw gyda phroses recriwtio AD er mwyn sicrhau y bodlonir y disgrifiad swydd a'r manyleb person (megis archwilio trwyddedau gyrru cyn penodi). | <ul style="list-style-type: none"> • Darllen, deall a llofnodi'r datganiad Defnyddiwr Cerbyd Preifat pan gânt eu penodi a bob blwyddyn wedi hynny. • Cydymffurfio a chydweithredu gyda'r rheolaethau a'r mesurau a roddwyd yn eu lle ynghylch gyrru mewn ffordd ddiogel yn y gwaith. • Meddu ar drwydded yrru ddilys ar gyfer y categori o gerbyd y maent yn ei yrru yn y gwaith. • Gyrru yn unol â chyfreithiau cyfredol y ffordd fawr a Rheolau'r Ffordd Fawr (e.e. arwyddion a signalau traffig, cyfyngiadau cyflymder, defnyddio gwregysau diogelwch, llywio lloeren, camau i'w cymryd yn dilyn digwyddiadau ar y ffordd, ac ati). • Sicrhau bod unrhyw lwythi yn y cerbyd yn cael eu storio mewn ffordd ddiogel. • Bod yn ffit i yrru. Os amharir ar addasrwydd i yrru (e.e. cyflwr meddygol, cymryd meddyginiaeth ac ati), rhaid iddynt hysbysu eu goruchwylydd / rheolwr llinell a Thîm Rheoli y Fflyd ar unwaith, gan hysbysu DVLA yn ôl y gofyn. • Cydymffurfio ag unrhyw geisiadau sgrinio cyffuriau ac alcohol fel yr amlinellir yn y Datganiad Defnyddiwr Cerbyd Preifat. • Sicrhau bod eu golwg yn bodloni'r gofynion gofynnol ar gyfer gyrru a'u bod yn gwisgo sbectolau presgripsiwn neu lensys cywirol bob amser pan yn gyrru os oes eu hangen. • Peidio defnyddio unrhyw ddyfeisiau electronig gan gynnwys ffonau symudol pan yn |

| | | |
|---------------------------------------|---|--|
| | | <p>gyrru neu pan fydd y cerbyd ymlaen.</p> <ul style="list-style-type: none"> • Adrodd am unrhyw ddigwyddiadau wrth yrru yn y gwaith i'w rheolwr llinell ar unwaith. • Cydymffurfio â pholisi di-fwg y Cyngor • Hysbysu eu rheolwr o unrhyw euogfarnau gyrru heb eu disbyddu / pwyntiau cosb neu unrhyw erlyniadau / cyhuddiadau am droseddau sy'n gysylltiedig â gyrru sydd i ddod. • Hysbysu eu goruchwylydd/rheolwr llinell ar unwaith o unrhyw reswm a allai arwain at atal neu ddirymu eu trwydded yn llawn neu'n rhannol. • Cyflawni'r holl gamau y mae gofyn eu cyflawni er mwyn cynnal eu hawl i gael trwydded yrru gan gynnwys, ond heb ei gyfyngu i adnewyddu eu trwydded erbyn y dyddiad dod i ben. • Cydymffurfio ag unrhyw gyfyngiadau sy'n gysylltiedig â'u trwydded. • Cynllunio eu teithiau gan ystyried y tywydd, amser y dydd a phan fo hynny'n berthnasol, cyfyngiadau amser e.e. amser cychwyn cyfarfod. • Mynychu unrhyw hyfforddiant gofynnol er mwyn lleihau risg, cynnal cymhwysedd a gweithredu'r hyfforddiant hwn. |
| <p>Gyrru cerbydau personol</p> | <ul style="list-style-type: none"> • Sicrhau bod eu gyrwyr yn ymwybodol o'r gofynion bod eu cerbydau yn addas i'r ffordd fawr bob amser, bod treth arnynt, eu bod yn meddu ar MOT cyfredol (pan fo hynny'n berthnasol) a'u bod yn meddu ar yswiriant priodol at ddefnydd busnes gan gynnwys, lle bo'n berthnasol, cario defnyddwyr | <ul style="list-style-type: none"> • Cynnal archwiliadau rheolaidd o gyflwr / diffygion eu cerbyd, gan sicrhau bod eu cerbyd eu hunain yn cael ei wasanaethu, ei drwsio a'i gynnal a'i gadw. • Sicrhau bod treth ar eu cerbyd, ei fod yn meddu ar MOT cyfredol a'i fod yn meddu ar yswiriant priodol at ddefnydd busnes gan gynnwys, lle bo'n berthnasol, cario defnyddwyr gwasanaeth |

| | | |
|--|--|--|
| | <p>gwasanaeth a/neu pan wneir unrhyw hawliadau treuliau.</p> | <p>a/neu pan wneir unrhyw hawliadau treuliau. Dylent ddiweddarau manylion eu cerbyd ar system CERl (hunan-wasanaeth).</p> <ul style="list-style-type: none"> • Diweddarau eu dyddiaduron electronig er mwyn sicrhau bod eu cydweithwyr a'u rheolwr llinell yn gwybod eu lleoliad am resymau diogelwch / gweithio ar eu pen eu hunain. |
|--|--|--|

5. Teithio at ddibenion gwaith

- 5.1** Mae'r Cyngor yn gyfrifol am dalu costau teithio ei gyflogeion pan fyddant yn cyflawni gwaith swyddogol. Mae teithio swyddogol yn golygu teithio y mae angen ei wneud at ddiben:
- mynychu cyfarfodydd at ddibenion busnes swyddogol y Cyngor
 - mynychu cyrsiau hyfforddiant
 - teithiau a gyflawnir at ddibenion gwaith
- 5.2** Nid yw teithio swyddogol yn cynnwys teithio o'r cartref i'r lleoliad gwaith arferol a'r daith yn ôl. Gweler y canllawiau ynghylch Costau Teithio a Chynhaliaeth Swyddogion ar CeriNet am fanylion pellach

6. Diwygio'r polisi

Bydd y Cyngor yn adolygu ac yn diweddarau'r polisi hwn yn ôl y gofyn er mwyn adlewyrchu newidiadau mewn deddfwriaeth, prosesau, argymhellion yn dilyn digwyddiad a chyfraith achosion.

7. Atodiadau

Atodiad 1

Datganiad Defnyddiwr Cerbyd Preifat

Cyngor Sir Ceredigion

Datganiad Defnyddiwr Cerbyd Preifat

Rydw i'n deall y Polisi Gyrru yn y Gwaith – Defnyddio Cerbydau Preifat, a'r gofynion sy'n ymwneud â defnyddio cerbyd preifat yn y gwaith. Rydw i'n cydnabod mai fy nghyfrifoldeb i, pan fyddaf yn defnyddio cerbyd preifat at ddibenion gwaith, yw sicrhau:

- Fy mod yn meddu ar drwydded gywir i'w yrru a'm bod wedi sicrhau'r caniatâd cywir ar gyfer y cerbyd.
- Y byddaf yn dangos fy nhrwydded gyrru pan fydd fy rheolwr llinell yn gofyn i mi wneud hynny
- Bod y cerbyd yn cael ei wasanaethu ac yn cael ei gynnal a'i gadw mewn cyflwr addas ar gyfer y ffordd fawr, yn unol â deddfwriaeth diogelwch ar y ffordd a'i fod yn addas ar gyfer y dasg.
- Y byddaf yn dangos, o gael cais, fy nhystysgrif MOT (yn ôl y gofyn).
- Bod y defnydd o'r cerbyd yn cael ei gynnwys mewn polisi yswiriant priodol sy'n cynnwys defnydd at ddibenion busnes gan gynnwys, lle bo'n berthnasol, cario defnyddwyr gwasanaeth, a byddaf yn dangos y dystysgrif yswiriant pan fydd fy rheolwr yn gofyn am gael ei gweld.
- Y byddaf yn dwyn sylw fy rheolwr llinell yn syth at unrhyw newid mewn amgylchiadau y gallai effeithio ar ddefnyddio cerbyd preifat at ddibenion gwaith, gan gynnwys unrhyw euogfarn am drosedd traffig, ymddangosiad cyflwr meddygol, salwch, anaf neu nam sy'n effeithio ar fy ngallu a'm haddasrwydd i yrru.

Nodiadau

Fel arfer, mae polisiâu yswiriant at ddefnydd Cymdeithasol, Domestig a Phleser yn caniatáu teithio i'r man gwaith arferol o'r cartref ac yn ôl. Rhaid i unigolion sicrhau bod eu defnydd bwriadedig o gerbyd preifat yn cael ei gynnwys at ddibenion busnes, am y cyfnod y caiff eu cerbyd ei ddefnyddio. Os ceir unrhyw amheuaeth, dylai unigolion holi eu cwmni yswiriant a yw eu polisi yswiriant presennol yn darparu sicrwydd ar gyfer y defnydd bwriadedig cyn defnyddio cerbyd preifat at ddefnydd busnes y Cyngor. Yn ogystal, mae hawliadau am iawndal neu anafiadau yn parhau i fod yn gyfrifoldeb personol.

Disgwylir i yrwyr sicrhau eu bod wedi archwilio eu cerbyd er mwyn sicrhau ei fod yn addas i'r ffordd fawr cyn ei ddefnyddio at ddibenion busnes y cyngor.

Sgrinio Cyffuriau ac Alcohol

- Ni ddylai cyflogeion yrru / defnyddio unrhyw gerbydau neu offer os byddant dan ddylanwad sylweddau anghyfreithlon neu alcohol.
- Er mwyn sicrhau gweithrediad effeithiol y cytundeb hwn a'r Polisi Gyrru yn y Gwaith, mae'r Cyngor yn cadw'r hawl i fynnu bod Cyflogeion yn cael profion alcohol a/neu gyffuriau pan geir amheuaeth eu bod dan ddylanwad cyffuriau neu alcohol.
- Hysbysir cyflogeion nad yw cais i gael prawf alcohol a chyffuriau ynddo'i hun yn dynodi y ceir amheuaeth eu bod wedi camymddwyn.
- Pan gynhelir profion, disgwylir i'r unigolyn lofnodi caniatâd ysgrifenedig i gael eu profi. Ystyrir bod methu rhoi caniatâd, neu wrthod rhoi sampl dŵr, gwaed, gwallt neu sampl arall ar ôl cael cais rhesymol i'w roi, yn torri amodau'r cytundeb hwn ac fe allai arwain at gymryd camau disgyblu.

Tudalen 31

- Bydd profion yn cael eu cynnal o dan gyfarwyddyd gwasanaeth allanol proffesiynol sy'n bodloni safonau proffesiynol, a bydd y gwasanaeth hwn yn dehongli canlyniadau profion. Bydd staff yn gallu troi at gopi dyblyg o unrhyw sampl a gymrwyd er mwyn eu galluogi i drefnu dadansoddiad annibynnol ohono, os ydynt yn dymuno gwneud hynny. Trafodir trefniadau eraill sy'n ymwneud â'r gweithgarwch sgrinio gydag aelodau o staff sy'n cael eu heffeithio ar y pryd.
- Wrth brofi am alcohol, bydd lefel alcohol yn y gwaed o 80mg o alcohol fesul 100ml o waed neu fwy yn arwain at gamau disgyblu fel arfer.

DATGANIAD CYFLOGAI / GYRRWR

Rydw i wedi darllen a deall ac rydw i'n cytuno cydymffurfio â'r amodau uchod

Llofnod:

Printiwch yr enw:

Rhif personol (Ceri):

Dyddiad:

Teitl y Swydd:.....

Llofnod y rheolwr:

Printiwch yr enw:.....

Dyddiad:.....

Mae'r dudalen yn wag yn fwriadol

Cyngor Sir CEREDIGION**ADRODDIAD I'R:** Pwyllgor Trosolwg a Chraffu Adnoddau Corfforaethol**DYDDIAD:** 13 Ionawr 2022**LLEOLIAD:** Ar-lein**TEITL:** Adroddiad ar Absenoldeb oherwydd Salwch**DIBEN YR ADRODDIAD:** Adrodd ar reoli absenoldeb oherwydd salwch yn y Cyngor a derbyn cyflwyniad ar ddata absenoldeb oherwydd salwch**Y RHESWM PAM FOD Y
PWYLLGOR CRAFFU
WEDI GOFYN AM Y
WYBODAETH:** Er gwybodaeth**CEFNDIR:**

Mae'r adroddiad hwn yn nodi gweithdrefnau rheoli absenoldeb oherwydd salwch yn y Cyngor a bydd yn cael ei gefnogi gan gyflwyniad ar ddata absenoldeb oherwydd salwch cyfredol.

Ar gyfer ein gweithlu corfforaethol, mae Polisi a Gweithdrefn Rheoli Absenoldeb Oherwydd Salwch yn y Gwaith wedi bod ar waith ers hydref 2017. Mae'r prosesau a nodir yn y ddogfen wedi'u gweithredu'n llawn ac maent bellach wedi'u hen sefydlu.

Ar gyfer gweithlu ein hysgolion, cymeradwywyd Polisi a Gweithdrefn Enghreifftiol Rheoli Absenoldeb Salwch yn y Gwaith diwygiedig gan y Cabinet ym mis Rhagfyr 2021 ac mae'n cael ei gynnig i Gyrrff Llywodraethu y tymor hwn i'w fabwysiadu.

Mae'r gweithdrefnau canlynol fwy neu lai yr un fath ar gyfer y ddau bolisi.

Monitro Absenoldeb oherwydd Salwch

Mae'r gwaith o fonitro absenoldeb oherwydd salwch wedi'i rannu'n ddwy ran wahanol:

- a) Absenoldeb tymor byr oherwydd salwch – cyfnod byr o absenoldeb, yn aml dim ond ychydig ddyddiau o ganlyniad i fân anhwylderau
- b) Absenoldeb hirdymor oherwydd salwch – absenoldeb parhaus o fwy na 28 diwrnod

Monitro absenoldeb tymor byr

Ystyrir mai absenoldebau tymor byr sy'n tarfu fwyaf ar ein gwaith oherwydd eu bod yn amhosibl eu rhagweld a'i bod yn anodd trefnu i rywun gyflenwi ar eu cyfer.

Mae rheoli absenoldeb tymor byr oherwydd salwch yn dibynnu ar fonitro cyfnodau o absenoldebau unigol a gwirio'r rhain dros amser i weld a gyrhaeddwyd un neu fwy o drothwyon y polisi. Mae'r trothwyon hyn fel a ganlyn:

- 3 neu ragor o absenoldebau mewn cyfnod treigl o 3 mis

Tudalen 34

- 5 neu ragor o absenoldebau hunanardystiedig mewn cyfnod treigl o 12 mis
- 2 neu ragor o absenoldebau mewn cyfnod treigl o 12 mis lle mae'r absenoldebau'n cyd-daro â chyfnodau o wyliau (gwyliau blynyddol neu wyliau'r banc)
- Unrhyw batrymau absenoldeb annerbyniol.

Yn dilyn unrhyw absenoldeb, bydd rheolwr llinell yn cynnal cyfweiliad Dychwelyd i'r Gwaith gyda'r gweithiwr i drafod ei absenoldeb; a ddilynwyd y weithdrefn adrodd yn gywir; eu ffitrwydd i ddychwelyd i'r gwaith; ac unrhyw bryderon a allai godi gan y gweithiwr neu'r rheolwr llinell. Ar hyn o bryd, mae'r broses hon yn cael ei rhedeg ar hen system, ond mae cynnal y system wedi dod yn anoddach, ac felly rydym ar hyn o bryd yn gweithio ar ddatblygu proses newydd o fewn system Ceri a fydd yn gwella dibynadwyedd y system a'r data yn sylweddol.

Bydd angen i weithwyr sy'n cyrraedd un o'r trothwyon fynd i Gyfarfod Adolygu Absenoldeb gyda'u rheolwr llinell i ymchwilio ymhellach i'r rhesymau dros absenoldeb, asesu a oes problem (feddygol neu fel arall) wrth wraidd y mater ac, os yw'n berthnasol, rhoi gwybod i'r gweithiwr am ganlyniadau'r absenoldebau tymor byr parhaus. Bydd cofnod y Cyfarfod Adolygu Absenoldeb yn cael ei gadw ar ffeil am gyfnod o 12 mis. Os bydd trothwy arall yn cael ei gyrraedd o fewn y cyfnod hwnnw, cynhelir cyfarfod Adolygu Absenoldeb pellach.

Cynhelir Cyfarfodydd Adolygu Absenoldeb Cychwynnol o fewn y Gwasanaeth ond bydd unrhyw gamau pellach yn cael eu cefnogi gan aelod o'r Tîm Adnoddau Dynol. Os oes angen cynnal Cyfarfod Adolygu Absenoldeb Terfynol dan gadeiryddiaeth y Swyddog Arweiniol Corfforaethol perthnasol, mae'n bosib mai'r canlyniad fyddai diswyddo gyda rhybudd.

Monitro absenoldeb hirdymor oherwydd salwch

Diffinnir absenoldeb hirdymor oherwydd salwch fel absenoldeb di-dor o 28 diwrnod neu ragor oherwydd salwch, ac mae'r broses a ddilynir yn wahanol iawn i'r broses a ddilynir ar gyfer absenoldebau tymor byr.

Cyn gynted â phosibl ar ôl y 28ain diwrnod o absenoldeb, bydd cyfarfod lles yn cael ei drefnu gan y rheolwr llinell, a fydd yng nghwmni cydweithiwr neu aelod o'r Tîm Adnoddau Dynol, i nodi unrhyw gymorth a fyddai'n cynorthwyo'r gweithiwr i ddychwelyd i'r gwaith, a allai gynnwys atgyfeiriad at ddarparwr Iechyd Galwedigaethol y Cyngor, Cyngor Sir Gâr. Esbonnir i'r gweithiwr y dylid ystyried unrhyw atgyfeiriad at iechyd galwedigaethol fel proses gefnogol ac nid un gosbol. Ers dechrau'r pandemig mae'r rhain wedi cael eu cynnal o bell, ond yn flaenorol y disgwyl oedd i'r rhain gael eu cynnal wyneb yn wyneb.

Disgwylir i Gyfarfod Adolygu Absenoldeb Cyntaf gael ei gynnal yn ystod y 6ed neu'r 7fed wythnos o absenoldeb, ar ôl derbyn adroddiad iechyd galwedigaethol. Trafodir cynnwys yr adroddiad gyda'r gweithiwr ac ystyrir ei argymhellion. Mae cwmpas yr argymhellion yn eang a gallant amrywio o ddychwelyd i'r gwaith yn raddol, addasiadau rhesymol i gefnogi'r gweithiwr i ddychwelyd i'r gwaith (e.e. gostyngiad mewn oriau gwaith; offer addas neu adleoli dros dro i rôl arall), nad yw'r gweithiwr yn ddigon ffit ar hyn o bryd i ddychwelyd i'r gwaith, neu mewn rhai amgylchiadau awgrymir terfynu cyflogaeth ar sail afiechyd.

Os yw'r gweithiwr yn parhau i fod yn absennol, trefnir Adolygiad Canolradd rhwng 12 ac 16 wythnos o absenoldeb parhaus lle dilynir yr un broses a amlinellir uchod. Mewn rhai achosion, efallai y bydd angen cynnal mwy nag un Adolygiad Canolradd, yn enwedig pan fydd gweithiwr yn cael cwrs neu driniaeth megis cemotharapi neu lawdriniaeth megis cael cymal newydd. Mae'r pandemig wedi gweld gweithwyr yn aros cyfnod hirach ar gyfer diagnosis neu apwyntiadau ysbyty ac wedi gweld triniaeth neu lawdriniaethau yn cael eu gohirio, sy'n cael effaith anochel ar yr amser y mae gweithwyr yn parhau i fod yn absennol.

Bydd Cyfarfod Adolygu Absenoldeb Terfynol yn cael ei gynnal os bydd gweithiwr yn parhau i fod yn absennol. Bydd yr adolygiad hwn yn dibynnu ar gyngor meddyg iechyd galwedigaethol, ond gall hefyd gynnwys gwybodaeth gan ei Feddyg Teulu neu'r meddyg ymgynghorol sy'n ei drin pan fo hynny'n briodol. Bydd unrhyw achos o ddiswyddo ar sail afiechyd yn cael ei wneud gyda rhybudd, a phan fo'n berthnasol, bydd y gweithiwr yn cael ei gyfeirio at y cynllun pensiwn i ystyried a yw'n briodol rhyddhau buddion pensiwn yn gynnar.

Cynhelir cyfarfodydd misol rhwng y Tîm Absenoldeb a'r Swyddfeydd Adnoddau Dynol i adolygu pob achos o absenoldeb hirdymor i sicrhau bod cynnydd yn cael ei gofnodi a bod rheolwyr llinell yn cael gwybod am unrhyw gamau gweithredu y mae angen iddynt eu cymryd.

Care First

Care First yw Rhaglen Cymorth i Weithwyr y Cyngor, sy'n darparu gwasanaeth cwnsela annibynnol a chyfrinachol 24/7, naill ai dros y ffôn neu wyneb yn wyneb, yn ogystal ag ystod o wasanaethau eraill megis rheoli dyled, gwasanaeth gwybodaeth a chyngor ar faterion defnyddwyr, cyfreithiol, cyllid a budd-daliadau; gwybodaeth ar les a chyngor ar faeth, iechyd neu ffitrwydd. Mae'r gwasanaeth ar gael i'r holl staff.

Siarter Marw i Weithio

Ym mis Mehefin 2021, ymrwymodd y Cyngor a'i undebau llafur cydnabyddedig i Siarter Marw i Weithio y TUC. Mae'r siarter yn gofyn am ymrwymiad gan y Cyngor y bydd ein gweithwyr yn cael eu cefnogi, eu diogelu a'u harwain drwy gydol eu cyflogaeth, yn dilyn diagnosis o salwch terfynol. Mae'r canlynol yn arwydd o'r ymrwymiad sy'n ofynnol gan y Cyngor:

- Gall gweithwyr â salwch terfynol fod yn dawel eu meddwl o wybod y byddwn yn eu cefnogi yn dilyn eu diagnosis, ac rydym yn cydnabod y gall gwaith diogel a rhesymol eu helpu i gadw eu hurddas, cynnig cyfle gwerthfawr i dynnu eu sylw oddi ar eu pryderon, a bod yn therapiwtig ynddo'i hun.
- Byddwn yn rhoi sicrwydd o waith i'n gweithwyr, yn tawelu eu meddwl, ac yn rhoi'r hawl iddynt ddewis y camau gorau iddyn nhw a'u teuluoedd i'w helpu drwy'r cyfnod heriol hwn gydag urddas a heb fod ar eu colled yn ariannol yn ormodol.

Absenoldeb oherwydd Covid-19

Cytunodd Llywodraeth Cymru ac awdurdodau lleol na fyddai absenoldeb oherwydd hunanynysu, profi symptomau Covid-19 neu brofi'n bositif am Covid-19 yn cael ei drin fel absenoldeb oherwydd salwch at ddibenion ystadegau absenoldeb blynyddol. Serch hynny,

bu adegau pan mae'r absenoldebau hyn wedi amharu ar ddarparu gwasanaethau, yn enwedig yn ein cartrefi preswyl a'n hysgolion. Mae'r data sydd wedi'i gynnwys yn y cyflwyniad ar absenoldeb ond yn dangos y staff hynny nad oeddent yn gallu gweithio oherwydd gofyniad i hunanynysu, symptomau Covid-19, neu achos positif o Covid-19 ac nid yw'n cynnwys y rhai a oedd yn gallu parhau yn eu rôl drwy weithio gartref.

Strategaeth a Swyddog Iechyd a Lles Gweithwyr

Penodwyd Lucy Barratt yn Swyddog Iechyd a Lles Gweithwyr ym mis Tachwedd 2019 ac mae'r rôl hon wedi bod yn amhrisiadwy o ran cefnogi gweithwyr ar bob lefel drwy gydol y ddwy flynedd ddiwethaf, ond yn enwedig yn ystod y pandemig. Darperir y cymorth hwn gyda'r nod o gadw staff mewn gwaith lle bo hynny'n bosibl, ac mae wedi cynnwys cymorth lles unigol/trafodaethau gyda staff, sesiynau gwydnwch gyda grwpiau neu dимоedd, rheoli straen, e-byst lles (bob wythnos yn wreiddiol, ond bob mis erbyn hyn), gweminar lles, a chymorth pwrpasol i staff rheng flaen.

Yn ogystal, mae Strategaeth Iechyd a Lles Gweithwyr wedi'i rhoi ar waith yn ddiweddar ar gyfer y cyfnod 2021 - 2026 gyda'r nod o wella iechyd a lles gweithwyr drwy ganolbwyntio ar bum colofn: Amgylcheddau Cadarnhaol; Polisiâu ac Arferion; Ffordd Iach o Fyw; Iechyd Meddwl a Lles; a Diwylliant ac Ymddygiad. Data absenoldeb gweithwyr yw un o'r mesurau a fydd yn cael eu defnyddio yn y dyfodol i fesur llwyddiant y strategaeth hon.

A gwblhawyd Aseiad Effaith Integredig? Os na, nodwch pam

Amherthnasol. Adroddiad er gwybodaeth.

**LLESYANT
CENEDLAETHAU'R
DYFODOL:**

**Crynodeb:
Hirdymor:
Integreiddio:
Cydweithio:
Cynnwys:
Atal:**

ARGYMHELLIAD:

- Derbyn yr adroddiad ar reoli absenoldeb oherwydd salwch

Y RHESWM DROS YR ARGYMHELLIAD:

Enw Cyswllt:

Geraint Edwards

Swydd:

Swyddog Arweiniol Corfforaethol – Pobl a Threfniadaeth

Dyddiad yr Adroddiad: 08/12/2021

Acronymau:

Cyngor Sir CEREDIGION County Council**ADRODDIAD I'R** : Pwyllgor Trosolwg a Chraffu Adnoddau Corfforaethol**DYDDIAD**: 13 Ionawr 2022**LLEOLIAD**: Cyfarfod rhithiol**TEITL**: Cysylltedd Digidol**Pwrpas yr Adroddiad**: Darparu trosolwg o'r cynlluniau a phrosiectau a wneir gan Gyngor Sir Ceredigion ar hyn o bryd i gefnogi lefelau o gysylltedd digidol ar draws y Sir.**RHESWM PAHAM Y BU I GRAFFU OFYN AM Y WYBODAETH** Er mwyn deall yn well y gwaith a wneir gan y Cyngor wrth wella cysylltedd digidol ar draws y Sir.**Cefndir**

Cyflwynwyd adroddiad ir Pwyllgor Trosolwg a Chraffu Adnoddau Corfforaethol ym mis Tachwedd 2020 a oedd yn pwysleisio bod mynediad i gysylltedd digidol dibynadwy o ansawdd 'da' yn hanfodol ar gyfer preswylwyr, busnesau ac ymwelwyr wrth gefnogi economi Ceredigion. O ganlyniad i gydlynu datblygiadau gall seilwaith digidol weithredu fel catalydd ar gyfer arloesedd a thwf busnesau o fewn y sectorau a dargedwyd a darparu cymunedau â gwell mynediad i waith, addysg a gwasanaethau.

Pryd hynny, fwy fwy o ganlyniad i gyfyngiadau cyfnod clo roedd yn amlwg fod cysylltedd digidol yn rhan hanfodol o fywyd modern, ac yn dylanwadu ar sut roedd pobl yn gweithio, cyfathrebu a chael mynediad i wasanaethau. Nid yw'r sefyllfa wedi newid wrth i ni gyd barhau i wneud addasiadau yn dilyn y pandemig gyda theuluoedd, busnesau a sefydliadau yn fwy dibynnol ar ddefnydd effeithiol o gysylltedd digidol er mwyn cynnal gweithrediadau a synnwyr o 'normalrwydd'

Mae'r adroddiad yma'n darparu cyfle i ddiweddarau'r cynlluniau a wnaed dros y 12 mis blaenorol, yn ogystal â chodi ymwybyddiaeth o ddatblygiadau newydd gan y Cyngor a'r rheiny a gyflwynwyd gan y Llywodraeth yng Nghymru a San Steffan dros y misoedd sydd i ddod er mwyn hyrwyddo lefelau o gysylltedd digidol ar draws Ceredigion.

Y SEFYLLFA GYFREDOL:**Band Eang**

Er y bu gwelliannau yn lefel cysylltedd band eang yng Ngheredigion dros y 12 mis diwethaf, mae lefelau cyffredinol y cysylltedd yn parhau i fod y tu ôl i rai rhannau o Gymru a'r Deyrnas Unedig. Mae gan oddeutu 85.5% o eiddo yng Ngheredigion y gallu i gysylltu â Band Eang Cyflym iawn

Tudalen 38

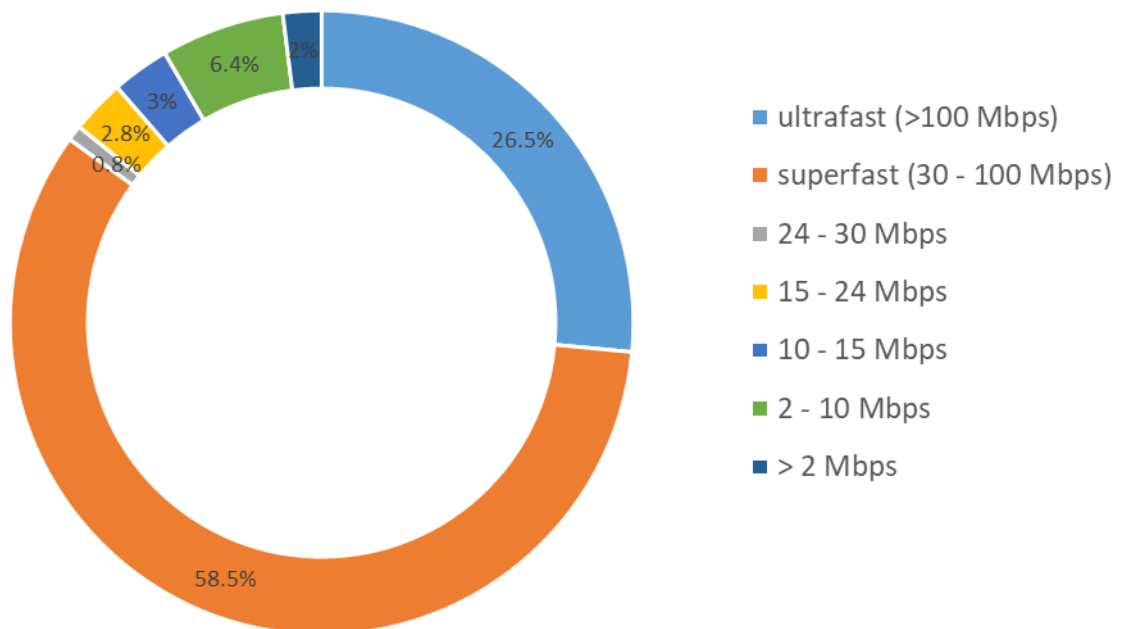
(30Mbps+). Mae'r ffigwr yma'n llai na ffigwr cyfartaledd Cymru (96.1%) a'r Deyrnas Unedig (97%).

Ar hyn o bryd mae gan 26.5% o'r rhanbarth fynediad i Fand Eang Cyflym iawn (100Mbps+) i'w gymharu â Chymru (48%) a'r Deyrnas Unedig (68%) fodd bynnag nid yw'n bosib i 8.5% o eiddo yng Ngheredigion gael mynediad i gysylltiad sy'n fwy na 10 Mbps i'w gymharu â dim ond 2.25% ar gyfer Cymru a 1.8% ar gyfer y Deyrnas Unedig sy'n profi'r sefyllfa yma.

Er y ffigyrau yma mae gan Geredigion ar hyn o bryd 26.5% o'r ardal â chysylltiad ffeibr i'r adeilad (FTTP), sy'n galluogi cyflymder lawrlwytho o hyd at 1gbps (1000Mbps) sy'n uwch na'r cyfartaledd ar draws Cymru o 26% a'r lefel uchaf ar gyfer Awdurdod Lleol gwledig a nifer o Awdurdodau Lleol eraill yng Nghymru. Y cyfartaledd dros y DU yw 28.6% fesul Awdurdod Lleol.

O ganlyniad i raglen Cyflymu Cymru y bwriedir ei gorffen erbyn 2022, awgrymwyd gan Openreach y bydd 90% o eiddo yn medru derbyn band eang Cyflym iawn (<30 Mbps) pan fydd y rhaglen wedi ei chwblhau.

Ceredigion Broadband Speeds



| | Tachwedd 2020 | Tachwedd 2021 | + / - |
|------------------------|---------------|---------------|--------|
| FTTP | 22% | 26.5% | +4.5% |
| Cyflym iawn (>30 Mbps) | 82.6% | 85.5% | +2.9% |
| >10 Mbps | 10.2% | 8.5% | - 1.7% |
| >2 Mbps | 2.7% | 2% | -0.7% |

Ffonau Symudol

Ers yr adroddiad blaenorol ychydig iawn sydd wedi newid yn lefelau yr ardaloedd lle gellir cael signal ffôn symudol yng Ngheredigion. Mae cwmpas y signal symudol yn is na chyfartaledd Cymru a'r DU gyda topograffi a dwysedd isel y boblogaeth yn heriau penodol er mwyn gwella signal ffonau symudol yn y Sir. Nid oes gan oddeutu 9% o eiddo yn y Sir unrhyw wasanaeth 4G a dim ond 54% o'r eiddo sydd â 4G sy'n derbyn hyn oddi wrth bob un o'r pedwar darparwr. Mae hyn i'w gymharu â chyfartaledd o 73% yng Nghymru a 80% ar draws y DU.

Ers 2017 bu pedwar mast 4G newydd ar waith yng Ngheredigion ac y mae 4 mast ychwanegol arall ar y gweill. Yn ogystal i'r uchod cynlluniwyd 11 mast Gwasanaeth Ardal Estynedig (GAE) yng Ngheredigion er mwyn darparu signal i'r Rhwydwaith Gwasanaethau Brys yn yr ardaloedd mwyaf anghysbell a gwledig y Sir. Gobeithir y bydd y mastiau yma'n troi yn rhai masnachol hefyd er mwyn darparu gwasanaethau i breswylwyr a busnesau. Caiff rhaglenni i wella lefelau cysylltedd ffonau symudol ar draws y Sir yn hwyrach yn yr adroddiad yma.

Prosiectau / Cynlluniau Cyfredol

Band Eang

Prosiectau Ffeibr

Er nad yw lefelau cysylltedd band eang wedi ehangu ar yr un raddfa ag y dymunwyd dros y 12 mis diwethaf nid yw hyn i awgrymu nad fu cryn ddatblygiad o ran cyflawni ein huchelgais o ran cysylltedd. Ar hyn o bryd mae 4 darparwr rhwydwaith wedi argymhell prosiectau ffeibr ar draws y Sir ac y mae ar hyn o bryd dros 20 prosiect wedi eu hargymell i'w cychwyn yn 2022. Bydd y rhwydweithiau amgen yma'n ychwanegol i'r hyn a ariennir yn gyhoeddus gan Raglen Cyflymu Cymru caiff ei datblygu gan Openreach.

Ers i arian ychwanegol gael ei gyhoeddi gan Lywodraeth y DU ym mis Ebrill 2021 ar gyfer Taleb Gigabit bu'r rhwydweithiau amgen yma'n ymgysylltu â chymunedau er mwyn sicrhau hyfywedd masnachol ac ymgymryd â'r prosesau a chynlluniau rhwydwaith priodol er mwyn derbyn arian ar gyfer trefnu seilwaith ffeibr a sicrhau nad oes unrhyw gost ar gyfer y cysylltiadau yma ar gyfer preswylwyr a busnesau.

Mae nifer o'r prosiectau arfaethedig wedi derbyn Arian oddi wrth Lywodraeth y DU a chytunwyd hefyd ar fforddfraint a lleoli cabanau perthnasol. Mae gwaith ar y seilwaith ar waith ar hyn o bryd mewn nifer o ardaloedd yng Ngheredigion er mwyn paratoi ar gyfer creu'r rhwydwaith yn gynnar yn 2022 a disgwylir y bydd cysylltiadau ffeibr yn fuan ar ôl hynny. Yn ystod 2021 gosodwyd y seilwaith a gwnaed y ceisiadau ariannu priodol er mwyn trefnu gweithredu ffeibr yn 2022.

Prosiect Gigabit

Cyhoeddwyd y prosiect yma'n wreiddiol yn y Gyllideb yn y Gwanwyn 2020 ond bu oedi a newidiadau i'r cynllun. Mae Prosiect Gigabit yn rhaglen gwerth £5bn gan Lywodraeth y DU ac anelwyd at sicrhau bod mwy na miliwn o gartrefi a busnesau 'anodd i'w cyrraedd' yn derbyn band

Tudalen 40

eang sy'n medru derbyn gigabit mewn o leiaf 85% o eiddo yn y DU erbyn diwedd 2025 a 100% erbyn 2030.

Mae nifer o ddarparwyr rhwydweithiau eisoes yn adeiladu eu seilwaith band eang ffeibr llawn ac yn ei ymestyn ar draws y Sir. Fodd bynnag gan fod y gwaith yma'n dibynnu'n fawr ar gyllidebau darparwyr eu hunain ac yn 'adeiladau masnachol' mae wrth gwrs terfyn ar yr ardaloedd lle maent yn medru fforddio cyflenwi a gosod seilwaith ffeibr. Bydd yn costio mwy i ddarparwyr mewn rhai ardaloedd, megis rhai yng Ngheredigion i ddarparu ffeibr nag y byddent yn ei dderbyn mewn refeniw, hyd yn oed â defnydd Taleb Gigabit.

Er mwyn mynd i'r afael â hyn bydd arian Prosiect Gigabit yn mynd yn uniongyrchol tuag at gynorthwyo darparwyr i ymgymryd â'r gwaith yma mewn gosodiadau gwledig, drwy rannu ardaloedd a chynnal arferion caffael er mwyn cysylltu ffeibr i eiddo yn yr ardal. Bydd hyn yn galluogi darparwyr i ymestyn eu rhwydweithiau i bob cartref posib, beth bynnag y bo'r budd masnachol neu hyfywedd economaidd Mae Yr Adran dros Ddiwylliant, y Cyfryngau a Chwaraeon wedi clustnodi y bydd 234,000 o eiddo yng Nghymru o fewn sgôp Rhaglen Prosiect Gigabit - golyga hyn na fyddant yn manteisio ar yr elfen o adeiladu masnachol ac o'r herwydd angen cymhorthdal cyhoeddus i wneud y gwaith. Bydd y Llywodraeth yn gosod yr amserlen ar gyfer gweithredu ar y cysylltiadau yma yng Ngheredigion pan fydd wedi cytuno ar y broses gaffael gyda Llywodraeth Cymru. Credir y gwneir hyn yn y misoedd sydd i ddod.

Adolygiad o'r Farchnad Agored

Mae Llywodraeth Cymru ar hyn o bryd yn cynnal Adolygiad Marchnad Agored ar ddarpariaethau band eang yng Nghymru. Pwrpas yr Adolygiad Marchnad Agored a'r Adolygiad Cyhoeddus i ddilyn hynny yw cadarnhau pa eiddo sydd o fewn ardaloedd ymyrraeth band eang gigabit cyfredol ac i'r dyfodol a pha rai nad oes ganddynt fynediad i seilwaith band eang ac sy'n darparu o leiaf 30Mbps heb unrhyw gynlluniau i ddarparu seilwaith o'r fath dros y tair blynedd nesaf.

Yn ogystal â'r uchod bydd yr Adolygiad Marchnad Agored hefyd yn ceisio casglu gwybodaeth er mwyn cyfrannu at Raglen Prosiect Gigabit Llywodraeth y DU ac ymyrraeth Building Digital UK (BDUK) o dan y rhaglen yma. Bydd yr Adolygiad Marchnad Agored yma a'r broses Adolygiad Cyhoeddus yn galluogi cwmnïau telegyfathrebu, Awdurdodau Lleol a holl randdeiliaid eraill sydd a diddordeb i ddarparu gwybodaeth ar eu cynlluniau rhwydwaith cyfredol ac a gynlluniwyd i'r dyfodol.

Defnyddir y wybodaeth yma fel sail i ymyrraethau cyhoeddus yn y dyfodol ac i ddylanwadu ar lle y bydd orau i ddefnyddio arian cyhoeddus er mwyn sicrhau fod y nifer fwyaf o eiddo wedi eu cysylltu â ffeibr band eang. Bu Cyngor Sir Ceredigion yn gweithio gyda chyflenwyr a rhanddeiliaid perthnasol er mwyn sicrhau y caiff eu gwybodaeth adeiladu masnachol ei rannu gyda Llywodraeth Cymru ac y caiff data cynhwysfawr ei gasglu ar y sefyllfa gyfredol yng Ngheredigion. Disgwylir adroddiad ar yr Adolygiad Masnach Agored yn gynnar yn 2022 ac o'r adroddiad bydd yn bosib nodi pa eiddo bydd yn derbyn gwell darpariaeth band eang yn y tair blynedd nesaf a lle y bydd angen o bosib ymyrraeth ychwanegol.

Ffonau Symudol

Rhwydwaith Gwledig a Rennir

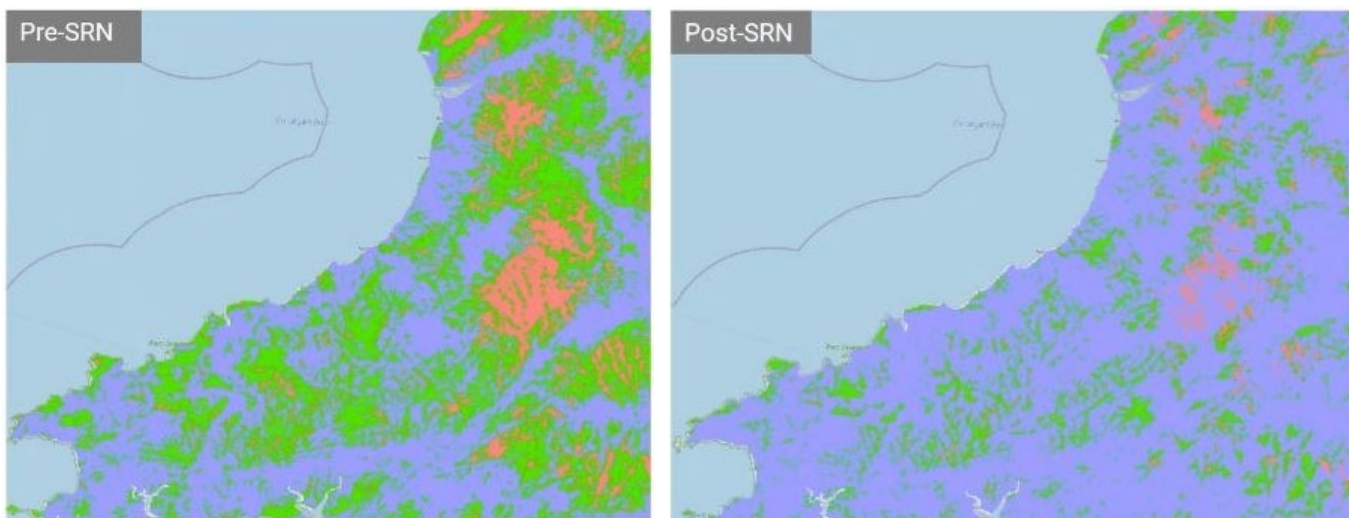
Mae Rhwydwaith Gwledig a Rennir yn gynllun lle gwelir cydweithio rhwng Gweithredwyr rhwydweithiau Ffonau Symudol a Llywodraeth y DU er mwyn gwella signal 4G ar gyfer bobl sy'n byw, gweithio ac yn teithio mewn ardaloedd gwledig â signal gwael.

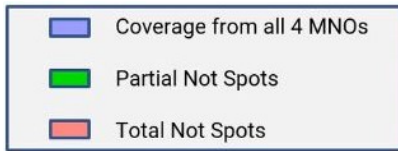
Mae EE, O2, Three a Vodafone ar y cyd yn buddsoddi £532 miliwn er mwyn ymestyn yr ardaloedd lle mae eu signal yn weithredol drwy uwchraddio eu rhwydweithiau cyfredol, gweithio gyda'i gilydd ar rannu seilwaith ac adeiladu safleoedd newydd. Yn ogystal bydd Llywodraeth y DU hefyd yn buddsoddi £500 miliwn pellach i adeiladu mastiau newydd mewn ardaloedd lle nad oes signal 4G gan unrhyw gwmni.

Bydd y rhwydwaith yn sicrhau signal daearyddol oddi wrth o leiaf un cwmni i 95% o'r DU erbyn diwedd 2025, gan ehangu ar ddewis cwsmeriaid am wasanaethau symudol mewn ardaloedd gwledig.

Caiff yr ymrwymadau yma sydd wedi eu rhwymo mewn cyfraith o ran darpariaeth signal eu gweithredu gan Ofcom ac er nad yw'r hyn a ddisgwylir yn benodol o ran signal yng Ngheredigion wedi ei gyfrif eto rhagwelir y bydd y signal yng Nghymru yn gwella i 95% gan o leiaf un cwmni a 80% o bob un o'r pedwar cwmni. Mae hyn yn cymharu â lefelau cyfredol o 89% a 58% yn ôl y drefn. Mae Cyngor Sir Ceredigion yn gyson yn rhan o ymgynghoriadau gyda'r rheiny sy'n gweithredu'r cynllun ac y maent wedi ymrwmo i ddarparu cefnogaeth lle bynnag a phryd bynnag y bo'n bosib.

Bydd y Rhwydwaith Gwledig a Rennir yn darparu cysylltedd symudol 4G dibynadwy a thrwy hynny galluogi busnesau gwledig i fod yn llewyrchus a chymunedau gwledig i ffynnu. Bydd y seilwaith newydd yn bendant yn dwyn gwelliannau sylweddol i signal ffonau symudol yn y Sir ac yn ei dro yn darparu manteision economaidd a mynd i'r afael â'r gagendor digidol rhwng yr ardaloedd trefol a gwledig drwy ddarparu gwell seilwaith digidol mewn ardaloedd sydd ei angen fwyaf.





Gwasanaeth Ardal Estynedig

Mae'r Gwasanaeth Ardal Estynedig yn rhan o'r Rhwydwaith Gwasanaethau Brys sef y system gyfathrebu critigol 4G newydd ar gyfer gwasanaethau brys Prydain caiff ei gweithredu gan y Swyddfa Gartref. Caiff y rhwydwaith ar gyfer Rhwydwaith Gwasanaethau Brys ei adeiladu gan EE drwy uwchraddio ei rwydwaith cyfredol a bydd y Swyddfa Gartref yn ychwanegu at hyn drwy ddarparu mastiau ychwanegol er mwyn darparu gwasanaethau brys drwy signal 4G mewn rhai o ardaloedd mwyaf gwledig ac anghysbell Prydain. Bydd 11 mast ychwanegol yng Ngheredigion fel rhan o'r Gwasanaeth Ardal Estynedig a bwriedir y bydd y mast cyntaf yn mynd yn 'fyw' erbyn hwyr 2022 a bydd y mastiau sy'n weddill yn weithredol erbyn canol 2023.

Bydd yn trawsnewid y modd y bydd y gwasanaethau brys ac ymatebwyr brys yn ymateb gan roi mynediad iddynt i ddata a gwybodaeth all achub bywyd rhywun mewn sefyllfaoedd 'byw' wrth weithredu ar y rheng flaen ac wrth symud. Bydd y Rhwydwaith Gwasanaethau Brys yn cynnig gwell signal i wasanaethau brys mewn ardaloedd anghysbell gan roi blaenoriaeth iddynt ar y rhwydwaith bob amser mewn cyfnod pan fydd y rhwydwaith yn brysur dros ben.

Fel darparwr y rhwydwaith bydd EE yn penderfynu a fydd yn bosib gweithredu'r safleoedd ar gyfer signal masnachol a bwriedir gwneud hynny lle bynnag y bo hynny'n dechnegol bosib. Bydd hyn yn bennaf yn ddibynnol ar gapasiti yr hyn y gellir ei ddarparu i bob safle Gwasanaeth Ardal Estynedig. Bydd Cwmnïau rhwydwaith ffonau symudol eraill hefyd yn cynnig gwasanaeth masnachol lle y bo hynny'n bosib yn ariannol ac yn dechnegol. Mae'r Swyddfa Gartref a'r Adran dros Dechnoleg Ddigidol, Diwylliant, y Cyfryngau a Chwaraeon yn gweithio er mwyn gwneud holl safleoedd y Gwasanaeth Ardal Estynedig ar gael fel rhan o'r rhaglen o ran y Rhwydwaith Gwledig a Rennir.

5G

5G yw'r cysylltiad rhyngwyd symudol i'r genhedlaeth nesaf ac y mae'n cynnig cyflymder lawrlwytho a lanlwytho tipyn mwy cyflym. Rhagwelir wrth i'r Cwmnïau Rhwydwaith Ffonau Symudol gynyddu eu seilwaith o fewn yr ardal drwy'r rhaglenni a nodir uchod ac wrth i fwy a mwy o ffonau symudol fedru derbyn signal 5G bydd darparwyr rhwydwaith yn edrych i gynyddu ar y seilwaith 5G yng Ngheredigion er mwyn cyflawni anghenion y cwsmer.

Mae 5G yn gweithredu ar yr un amledd radio a'r hyn a ddefnyddir ar gyfer ffonau clyfar cyfredol, cyfathrebu lloeren a rhwydweithiau Wi-Fi yn y cartref. Oni bai am y gallu i lawrlwytho ffilm HD llawn ar eich ffôn mewn eiliadau, mae 5G yn ymwneud â chysylltu â pethau mewn modd mwy dibynadwy heb oedi - fel y gall pobl fesur, deall a rheoli pethau mewn amser real a gall hyn fod yn fanteisiol i fusnesau yn ogystal â defnyddwyr yn y cartref.

Mae'n werth nodi y bydd yn bosib i'r Cyngor dderbyn ymholiadau ar ddefnydd 5G yng Ngheredigion. Mae lechyd y Cyhoedd Lloegr yn arwain ar faterion iechyd sy'n ymwneud ag amledd radio electromagnetig neu seindonau radio. Mae hefyd ganddo'r dyletswydd i ddarparu cyngor ar unrhyw effeithiau iechyd all gael ei achosi gan allyriadau EMF. O ran 5G barn lechyd y Cyhoedd Lloegr yw y disgwylir y bydd 'datguddiad cyffredinol yn debygol o barhau'n isel mewn perthynas â'r canllawiau ac o'r herwydd ni ddylai fod unrhyw ganlyniadau ar iechyd y cyhoedd'

Gallwch gael fanylion pellach ar 5G a lechyd ar wefan Ofcom -

<https://www.ofcom.org.uk/phones-telecoms-and-internet/advice-for-consumers/advice/what-is-5g>

Rhwydwaith LoRaWAN ar draws y Sir

Mae LoRaWAN (rhwydwaith Ardal eang Ystod Hir) yn Rhwydwaith Ardal Eang Pŵer Isel (LPWAN) a wnaed ar gyfer y Rhyngwrwd Pethau. Fe'i dyluniwyd i alluogi offer pŵer isel a synwryddion i gyfathrebu â chymwysiaid sy'n gysylltiedig â'r we dros gysylltiadau di-wifr ystod hir. Lefel isel o bwêr sydd ei angen ar offer neu synwryddion o'r fath a gallant weithio oddi ar fatris neu offer sy'n cadw ynni (solar er enghraifft), sy'n golygu y gallant fod mewn ardaloedd anghysbell am hyd at 10 mlynedd heb orfod eu hadnewyddu. Gall LoRaWan gael ei ddefnyddio yng nghyd-destun trafndiaeth, amaethyddiaeth, twristiaeth, rheoli amgylchedd, gofal cymdeithasol a thai.

Yn ystod 2021 bu i Gyngor Sir Ceredigion gwblhau prosiect i osod 40 Porth LoRaWAN ar nifer o asedau'r Cyngor er mwyn creu rhwydwaith LoRaWAN ar draws y Sir. Dyma'r rhwydwaith fwyaf eang ar draws unrhyw Awdurdod Lleol yng Nghymru a'r Awdurdod Lleol cyntaf i gael signal ar draws lawer o'r Sir. Yn ogystal â'r Cyngor yn cael mynediad i'r rhwydwaith bydd hefyd ar gael i holl fusnesau, sefydliadau a phreswylwyr gyda'r rhyddid i'r rhwydwaith gael ei ddefnyddio mewn modd y credant sydd fwyaf effeithiol.

Bydd caniatáu'r cyhoedd i ddefnyddio'r pyrth yma yn sicrhau y bydd y plattform yn fwy tebygol o dyfu (golyga hyn ei fod yn fwy tebygol o gael ei gefnogi yn y dyfodol) ac fel plattform poblogaidd sy'n tyfu bydd yn golygu y bydd mwy o bobl yn datblygu synwryddion ar gyfer LoRaWAN a chreu mwy o galedwedd a meddalwedd yn y farchnad agored. Wrth i'r rhwydwaith o byrth gynyddu y mae hefyd yn ychwanegu capasiti a chydnerthedd mewn ardaloedd lle y bydd o bosib nifer o byrth. Golyga hyn os bydd un porth yn methu bydd y cysylltedd yn parhau drwy borth arall sydd o fewn ystod y signal.

Drwy ddarparu mynediad am ddim i rwydwaith LoRaWAN Ceredigion a chydweithio rhwng adrannau mewnol y Cyngor, perchnogion busnes a sefydliadau lleol eraill megis Prifysgol Aberystwyth a Chyswllt Ffermio, rydym yn cynnig i ddatblygwyr, mabwysiadwyr a defnyddwyr y cyfle i dreialu a defnyddio ffyrdd i fynd i'r afael ag ystod eang o heriau sy'n wynebu pobl leol, busnesau a sefydliadau.

Fel rhan o uchelgais Llywodraeth Cymru i achub cyfle ar ddefnydd technoleg LoRaWAN ar draws Cymru, bu Cyngor Sir Ceredigion yn llwyddiannus wrth dderbyn nifer fawr o gyfarpar gan gynnwys pyrth LoRaWAN a synwryddion perthnasol er mwyn ymestyn y ddarpariaeth ymhellach a chryfhau'r rhwydwaith cyfredol yn ogystal â datblygu defnydd achosion gan y Cyngor. Caiff yr

achosion dan sylw eu rhannu a'u hamlygu gyda'r nod o symbylu busnesau a sefydliadau eraill i ddefnyddio rhwydwaith LoRaWAN er mwyn gwneud arbedion gwella effeithlonrwydd. Ar hyn o bryd mae Adran y Cyngor yn edrych ar ddefnydd posib o synwryddion gan Lywodraeth Cymru er mwyn penderfynu ar eu defnydd yn effeithiol a sut y gellir eu defnyddio.

Ar hyn o bryd rydym yn sefydlu cydweithio gyda chyrff yn y sector cyhoeddus er mwyn galluogi mynediad i byrth y gall y sefydliadau yma wneud defnydd ohonynt i ddatblygu eu prosiectau eu hunain a defnydd achosion. Wrth wneud hyn bydd yn bosib arallgyfeirio defnydd o'r rhwydwaith y bydd y Cyngor wedi ei roi mewn lle er mwyn sbarduno ac ehangu'r broses.

Trefi SMART Ceredigion

Ar y cyd â Chyngor Sir Powys, bu Cyngor Sir Ceredigion yn llwyddiannus i dderbyn arian i fwrw ymlaen â phrosiect ar 'Trefi SMART' yng Ngheredigion. Bydd y prosiect ar y cychwyn yn cynnwys gosod pwyntiau mynediad wi-fi yn Aberaeron, Llandysul, Llanbedr Pont Steffan Ceinewydd a Thregaron. Mae systemau eisoes mewn lle yn Aberystwyth ac Aberteifi.

Yn ogystal â darparu 'Wi-Fi Trefi' ar draws pob un o'r trefi bydd y cyfarpar yn darparu'r gallu i gasglu data anhysbys o ran nifer ymwelwyr, defnydd gofod ac amser saib a bydd yn galluogi Cyngorau Tref a'r Cyngor Sir i gynnal dadansoddiadau cyn ac ar ôl gosod y gwasanaeth a thrwy hynny cynorthwyo trefi i nodi'r dulliau hynny sydd orau yn ystod cyfnod adfer Covid.

Bydd y prosiect yn gweddu â'r Cynllun Trefi SMART a argymhellir gan Lywodraeth Cymru (<https://www.hwbmenter.cymru/en/smart-towns>), y mae nifer o drefi bellach yn rhan ohono. Bydd gosod y cyfarpar yn galluogi busnesau, Cyngorau Tref a'r Cyngor Sir i gael mynediad i ddata a dadansoddeg fydd yn cefnogi gwaith cynllunio i'r dyfodol gan sicrhau busnesau mwy effeithlon a thwf mewn busnesau yn ogystal â'r posibilrwydd o ddarparu gwell profiad i ymwelwyr.

Credir y bydd y dechnoleg yma'n cefnogi busnesau ac yn gam positif o ran adfywio. Bydd hyn yn galluogi busnesau i gynllunio prosiectau fydd yn arwain i dwf economaidd yn ogystal â'u cynorthwyo i wneud y defnydd gorau o dechnoleg digidol. Bydd hyn yn cynnwys defnyddio data i gynorthwyo busnesau i ddeall eu cwsmeriaid yn well a'r tueddiadau hynny fydd yn cefnogi busnesau wrth iddynt gynllunio i'r dyfodol ac ymgymryd â gweithgareddau marchnata.

Yn ogystal â dadansoddi Canol y Dref bydd y prosiect yn darparu'r gallu i hyrwyddo busnesau lleol drwy ymgyrchoedd marchnata a dargedwyd a thrwy App Canol y Dref, gan atgynhyrchu llawer o'r gwaith positif a wnaed yn Aberteifi yn gysylltiedig â hyn. Fel rhan o'r prosiect yma bydd Cyngorau Tref a busnesau yn derbyn y gefnogaeth ganlydol er mwyn sicrhau llwyddiant y cynllun.

- Bydd adnoddau digidol ar sut i wneud defnydd effeithiol o'r cyfarpar ar gyfer Cyngorau Tref a busnesau ar gael ar lein.
- Bydd clustnodi 'Pencampwr Tref SMART' yn sicrhau y caiff data o'r system ei goladu a'i rannu'n rheolaidd gyda busnesau perthnasol ym mhob dref.
- Bwriedir darparu arweinyfr ar farchnata digidol.

- Caiff busnesau a threfi eu cynorthwyo gyda'r cynllun Llywodraeth Cymru y cyfeiriwyd ato'n gynt ac y mae Cyngorau Tref yn ymgysylltu â'r prosiect ar hyn o bryd
- Cefnogaeth unigol i fusnesau er mwyn eu cynorthwyo mewn defnydd effeithiol o ddata a thechnoleg digidol fydd yn gweithredu fel astudiaethau achos er mwyn symblu eraill.

Gwefan Ddigidol

Datblygwyd tudalen benodol ar wefan Cyngor Sir Ceredigion er mwyn codi ymwybyddiaeth o gynlluniau'r Cyngor ar wella cysylltedd ar draws y Sir yn ogystal â darparu manylion a gwybodaeth i fusnesau a phreswylwyr am yr opsiynau ariannu posib sydd ar gael drwy Brydain a Llywodraeth Cymru er mwyn gwella eu cysylltiadau band eang. Mae'r wefan yn gyffredinol yn cynnwys band eang, ffonau symudol a LoRaWAN ond y mae hefyd yn darparu manylion i fusnesau a phreswylwyr am sut i wneud y gorau o dechnoleg yn yr adran ar 'Sgiliau Digidol'.

Mae manylion ar y dudalen wedi eu rhannu drwy gyfryngau cymdeithasol yn ogystal â darparu gwybodaeth am y cynllun yn y wasg leol. Gobeithir drwy godi ymwybyddiaeth o'r safle a'r wybodaeth sydd ynddo bydd preswylwyr a busnesau yn fwy hysbys o'r opsiynau sydd ar gael i gefnogi gwell band eang, llythrennedd digidol a chyfleoedd.

Ceredigital

Ceredigion County Council are committed to being one of the best connected rural Counties in the UK, with the aim to improve all types of fixed and mobile connectivity in order to support:

- Business growth and the economy
- The quality of life for residents
- Tourism
- The environment

The below section provides details of the current projects and work being carried out in order to achieve this, as well as information regarding what support is available to improve the levels of connectivity through various schemes and funding options.



Broadband

How your business or community can access funding to support a quicker connection.

[>Broadband](#)



Mobile

Information upon coverage and planned improvements to increase coverage across the County.

[>Mobile](#)



Internet of Things

Discover the possibilities for your business or home through Ceredigion's LoRaWAN network.

[>Internet of Things](#)



Digital Skills

Make the most of technology and improve your digital skills for both your business and home.

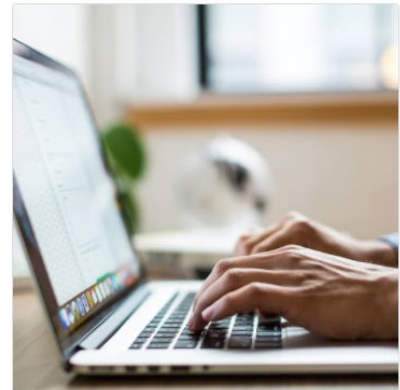
[Digital Skills](#)



Public Wi-Fi

Find out where it is possible to access free Wi-Fi in Ceredigion.

[Public Wi-Fi](#)



Contact Us

How to get in touch if you have any questions about digital connectivity.

[Contact Us](#)

Mapio Cysylltedd Digidol

Gwnaed gwaith i goladu a chofnodi data ar gysylltedd digidol Ceredigion o nifer o ffynonellau megis Llywodraeth Cymru, Ofcom ac Openreach er mwyn derbyn data defnyddiol i ddylanwadu ar ymdrechion a phrosiectau sy'n ffocysu ar gefnogi ardaloedd 'nad oes ganddynt gysylltedd'

Defnyddiwyd y data er mwyn mapio lefelau cysylltedd ar draws y Sir er mwyn clustnodi ardaloedd sydd â chysylltiad da a'r rheiny nad oes ganddynt gysylltiad o'r fath gan ffocysu'n benodol ar gysylltedd band eang. Caiff ei ddefnyddio i lunio gwaelodlin data i gydnabod lle y bu gwelliannau dros amser. Wrth ddefnyddio'r arweinlyfr yma bydd yn bosib sefydlu lle y caiff ymyraethau i'r dyfodol neu ffocws Llywodraeth Cymru neu Lywodraeth y DU ei anelu a dylanwadu ar strategaethau i'r dyfodol o ran gwella lefel y cysylltedd boed hynny yn fand eang, cysylltedd symudol neu rwydweithiau cysylltedd arall.

Y mae hefyd wedi ei ddefnyddio i ddadlau a lobio dros welliannau yn lefel y seilwaith y bydd darparwyr yn ei ddarparu yn y Sir ac y mae rhai ardaloedd wedi gweld gwelliannau o ganlyniad i lobio cyflenwyr ffeibr drwy ddefnyddio'r data yma. Bu'r wybodaeth yma hefyd yn ddylanwadol iawn wrth iddo gael ei ddarparu i gyflenwyr seilwaith ffeibr a'u proses o wneud penderfyniadau o ran prosiectau yn y Sir. Roedd yn eu galluogi i ffocysu ar ardaloedd â'r lefelau gwaethaf o gysylltedd er mwyn sicrhau bod yr hyn a argymhellwyd yn fasnachol hyfyw ac yn cael eu datblygu.

Casgliad:

Mae mynediad i well gysylltedd digidol a chysylltedd dibynadwy a chyflymu'r broses yma'n hanfodol wrth drawsnewid economi Ceredigion a galluogi gwelliannau o ran lles. Mae technoleg digidol yn trawsnewid cyfathrebu, gwasanaethau, cyfleoedd dysgu a busnes ar raddfa sy'n

cynyddu'n gyflym. Mae gan dechnoleg digidol newydd megis rhwydwaith LoRaWAN a mynediad i ddadansoddeg data y potensial i agor busnesau newydd yn ogystal â gwella bywydau ein cymunedau.

Er bod Ceredigion wedi gweld gwelliannau yn y seilwaith digidol dros y 12 mis diwethaf ac y mae rhai ardaloedd yn profi rhai o'r cyflymder band eang cyflymaf yn y DU, mae ardaloedd eraill o Geredigion yn parhau i fod yn is na'r lefelau yn ardaloedd eraill o Gymru a'r DU o ran band eang cyflym iawn a chysylltedd symudol. Fel yr awgrymwyd yn flaenorol yn y 12 mis diwethaf rhoddwyd cryn ymdrech i arferion o ran annog am alw am gysylltedd a'r cyfleoedd masnachol sydd ar gael i gyflenwyr ac y mae'r gwaith yma'n dod i'r adwy bellach gan fod cyflenwyr yn dechrau gosod seilwaith a gwneud cysylltiadau dros y 12 mis nesaf a thrwy hynny bydd cynnydd mewn cysylltedd a mynediad i fand eang ffeibr.

Mae'r Cyngor yn ymrwymedig i ddatblygiadau o fewn y sector yma a chymerir camau gyda chefnogaeth ac arian oddi wrth nifer o ffynonellau . Gobeithir drwy dechnoleg megis LoRaWAN a chynlluniau megis Prosiect Trefi SMART yr edrychir ar Geredigion fel lle ar gyfer arloesedd fydd yn denu busnesau a chyflenwyr i'r ardal er mwyn cefnogi ymhellach yr economi a lle y bo'n briodol edrych ar Geredigion fel lle i brofi ac archwilio'r manteision sydd ar gael drwy gynyddu defnydd technoleg digidol.

ARGYMHELLIAD

Cynorthwyo wrth ddarparu gwybodaeth i Aelodau am yr agenda cysylltedd digidol yng Ngheredigion a gwaith y Cyngor i gynorthwyo cysylltedd - cynorthwyo Aelodau i godi ymwybyddiaeth a hyrwyddo cyfleoedd o fewn eu cymunedau.

RHESWM DROS YR ARGYMHELLIAD:

Enw Cyswllt: David Owen
Swydd: Rheolwr Rhaglen Ddigidol, Tyfu Canolbarth Cymru
Dyddiad yr Adroddiad: Rhagfyr 2021
Acronymau:

Mae'r dudalen yn wag yn fwriadol

Cyngor Sir CEREDIGION County Council

ADRODDIAD I'R: Pwyllgor Trosolwg a Chraffu Adnoddau Corfforaethol

DYDDIAD: 13 Ionawr 2022

LLEOLIAD: Zoom

TEITL: Blaenraglen Waith Ddrafft 2021/2022

PWRPAS YR ADRODDIAD: Adolygu rhaglen waith bresennol y Pwyllgor

Y RHESWM PAM FOD

CRAFFU WEDI GOFYN AM Mae blaenraglen waith y Pwyllgor yn cael ei harolygu a'i
Y WYBODAETH HON: diweddarau ymhob cyfarfod

CEFNDIR:

Mae'r Pwyllgorau Trosolwg a Chraffu'n goruchwyllo gwaith y Cyngor er mwyn sicrhau y darperir gwasanaethau yn y ffordd orau posib a hynny er budd y gymuned leol. Swyddogaeth Trosolwg a Chraffu yw ystyried y gwasanaethau a'r materion sy'n effeithio ar bobl yng Ngheredigion. Mae'r broses yn rhoi cyfle i Gynghorwyr archwilio amryw swyddogaethau'r Cyngor, holi cwestiynau am sut y gwnaethpwyd penderfyniadau, ystyried os ellir gwneud gwelliannau i wasanaethau a gwneud argymhellion yn unol â hynny. Mae craffu'n hanfodol wrth hyrwyddo atebolrwydd, effeithlonrwydd ac effeithiolrwydd wrth i'r Cyngor fynd ati i wneud penderfyniadau a'r ffordd mae'n darparu gwasanaethau.

Prif swyddogaethau'r Pwyllgorau Trosolwg a Chraffu yw'r canlynol:

- Galw'r Cabinet a'r Swyddogion i gyfrif ynghylch eu penderfyniadau
- Bod yn 'gyfaill beirniadol', drwy holi cwestiynau am sut y gwnaethpwyd penderfyniadau, fel bod y bobl sy'n penderfynu'n destun 'rhwystrau a gwrthbwysau', gan wneud y drefn o benderfynu yn fwy dilys
- Cynnal adolygiadau o wasanaethau a pholisïau'r Cyngor
- Cynnal adolygiadau ar gyfer datblygu gwasanaethau a pholisïau'r Cyngor
- Ystyried unrhyw fater arall sy'n effeithio ar y sir
- Sicrhau bod Ceredigion yn perfformio hyd eithaf ei allu ac yn darparu gwasanaethau o'r radd flaenaf i'w ddinasyddion
- Asesu effaith polisïau'r Cyngor ar gymunedau lleol, ac argymhell ffyrdd o wella
- Gweithio gyda'r cyhoedd i ddatblygu polisïau a gwasanaethau sy'n canolbwyntio ar y dinasyddion.

Gall trefn effeithiol o Drosolwg a Chraffu arwain at y canlynol:

- Penderfyniadau gwell
- Gwelliant o ran Darparu Gwasanaethau a Pherfformiad
- Trefn gadarn ar gyfer Datblygu Polisïau, yn seiliedig ar ymgynghori â'r cyhoedd a chyfraniad arbenigwyr annibynnol
- Gwelliant o ran Democratiaeth, Cynhwysiant, Arweinyddiaeth Gymunedol ac Ymgysylltu

Tudalen 50

- Ychwanegu haen eglur o dryloywder ac atebolrwydd i brosesau gwleidyddol y Cyngor
- Rhoi cyfle i bob Aelod feithrin sgiliau a gwybodaeth arbenigol a allai fod o fudd yn y dyfodol wrth lunio polisiau a monitro perfformiad
- Creu diwylliant o hunan-herio ar sail tystiolaeth.

Y SEFYLLFA BRESENNOL:

Cwestiynau i'w hystyried wrth ddewis pynciau

- A oes amcan clir dros archwilio'r pwnc hwn?
- Ydych chi'n debygol o lwyddo i gael y canlyniad a ddymunir?
- Beth yw'r manteision tebygol i'r Cyngor a dinasyddion Ceredigion?
- Ydy'r mater yn un sylweddol?
- Oes yna gysylltiadau â'r Strategaeth Gorfforaethol?
- A yw'n fater allweddol i'r cyhoedd?
- Ydy'r materion wedi cael eu codi gan archwiliad allanol?
- A yw'n wasanaeth sy'n perfformio'n wael?

Dewis pynciau

Dylai Pwyllgorau Trosolwg a Chraffu ystyried gwybodaeth o'r Strategaeth Gorfforaethol, Cynllun Gwella, Cynllun Strategol, Cynlluniau Gwasanaeth, y Gofrestr Risg Gorfforaethol, arbedion yn y gyllideb – cynigion ac effaith, cyfarfodydd chwarterol y panel Rheoli Perfformiad Corfforaethol a mewnbwn adrannol wrth ddewis pynciau a chynllunio eu Blaenraglenni Gwaith, ynghyd ag unrhyw waith sy'n parhau.

ARGYMHELLIAD (ARGYMHELLION):

Adolygu a diweddarau'r Blaenraglen Waith bresennol.

| | |
|------------------------------|--|
| Enw Cyswllt: | Dwynwen Jones |
| Dynodiad: | Swyddog Trosolwg a Chraffu |
| Dyddiad yr Adroddiad: | 4 Ionawr 2022 |
| Acronymau: | BW- Blaenraglen Waith FWP- Forward Work Programme |

Tudalen 51

| Pwyllgor | Eitem (disgrifiad/teitl) | Siaradwyr Gwadd | Pwrpas e.e. monitro, polisi, argymhellion |
|--------------------------------|---|--|---|
| Adnoddau Corfforaethol | | | |
| 13 Mai Cyfarfod Arbennig | Polisi Gofalwyr Rheoli slyri Ffermydd y Sir | Geraint Edwards Russell Hughes-Pickering | Cyn-Cabinet Cais gan y Pwyllgor a chan Aelodau'r Pwyllgor Cymunedau Ffynniannus yn ystod cyfarfod y Gyllideb |
| 7 Gorffennaf 2021 | Polisi Pryderon a Chwynion Corfforaethol Strategaeth Iechyd a Lles | Marie-Neige Hadfield Geraint Edwards | Cyn-Cabinet Cyn-Cabinet |
| 14 Hydref 2021 | Adroddiad ar Dlodi yn ystod y Pandemig, gan gynnwys y Strategaeth i Fynd i'r Afael â Chaledi Siarad, Gwrando a Gweithio Gyda'n Gilydd, Polisi Ymgysylltu Drafft Cyngor Sir Ceredigion Diweddariad ar Clic Llyfrgelloedd Adroddiad ar Ystadegau 2020 Uwch Grwner Ceredigion | Sian Howys Diana Davies Cathryn Morgan Michael Smith Joy Lake/Anna Gawthorpe/Gareth Griffiths Hannah Rees | Cais gan Aelodau Cyn Cyngor Cais |

Tudalen 52

| | | | |
|--|--|--|-------------------------|
| | | | |
| Cyfarfod arbennig 27 Hydref | Polisiau fan Pobl a Pherfformiad | Geraint Edwards | Cyn Cabinet |
| Cyfarfod arbennig 29 Tachwedd, 2pm | Gweledigaeth ynghylch creu llwybr i Genhedlaeth Ifanc Ceredigion berchen are u ty eu hunain, gna y Grwp Annibynnol | | |
| 2022 13 Ionawr | Polisiau Gyrru yn y Gwaith Adroddiad Absenoldeb oherwydd salwch Cysylltedd Digidol | Geraint Edwards Geraint Edwards David Owen | Cyn Cabinet Cais |
| 7 Chwefror arbennig | Gweledigaeth ynghylch creu llwybr i Genhedlaeth Ifanc Ceredigion berchen are u ty eu hunain, gna y Grwp Annibynnol | | |
| 25 Chwefror Paratoi'r Gyllideb 1:30pm | | | |
| 17 Mawrth | | | |
| Grŵp Gorchwyl a Gorffen Cyfarfodydd y dyfodol | Ystadau – Ffermydd y Sir – cyfarfod anffurfiol efo Tenantiaid Ffermydd y Sir (gohiriwyd cyfarfod Ebrill oherwydd y pandemig) Cyfarfod o'r grwp Gorffen a Gorchwyl Ffermydd y Sir ar 13.7.2021, am 3 o'r | | |

Tudalen 53

| | | | |
|--|---|--|--|
| | gloch. (nid yw'r cyfarfod yma yn agored i'r cyhoedd). | | |
|--|---|--|--|

Mae'r dudalen yn wag yn fwriadol

**Cofnodion Cyfarfod y PWYLLGOR TROSOLWG A CHRAFFU ADNODDAU
CORFFORAETHOL**

a gynhaliwyd o bell drwy fideogynadledda ddydd Iau, 14 Hydref 2021

YN BRESENNOL: Y Cyngorydd Ivor Williams (Cadeirydd), y Cyngorwyr John Adams-Lewis, Bryan Davies, Ceredig Davies, Gareth Davies, Ifan Davies, Peter Davies, Endaf Edwards, Keith Evans, Lyndon Lloyd MBE, Dai Mason, Dan Potter, Rowland Rees-Evans, Lynford Thomas a Wyn Thomas

Hefyd yn bresennol: Y Cyngorwyr Ellen ap Gwyn, Dafydd Edwards a Rhodri Evans (Aelodau Cabinet) ynghyd â'r Cyngorydd Lloyd Edwards

Swyddogion a oedd yn bresennol: Mrs Diana Davies, Rheolwr Corfforaethol- Partneriaethau a Pherfformiad, Ms Cathryn Morgan, Cydlynnydd Teuluoedd yn Gyntaf a Ffoaduriaid, Mr Michael Smith, Swyddog Ymgysylltu a Chydraddoleb, Ms Joy Lake, Rheolwr Corfforaethol - Clic, Miss Anna Gawthorpe, Rheolwr Gwasanaethau Cwsmeriaid, Mr Arwyn Morris, Swyddog Arweiniol Corfforaethol: Cyswllt Cwsmeriaid, Mr Rheinallt Lewis, Llyfrgellydd Cynorthwyol, Ms Hannah Rees, Swyddog Llywodraethu, Ms Elin Prysor, Swyddog Arweiniol Corfforaethol: Gwasanaethau Cyfreithiol a Swyddog Monitro, Mrs Dwynwen Jones, Swyddog Trosolwg a Chraffu a Mrs Dana Jones, Swyddog Democrataidd a Safonau

(10:0am -12:45pm)

1 Ymddiheuriadau

Cafwyd ymddiheuriadau gan y Cyngorydd Elizabeth Evans ynghyd â'r Aelodau Cabinet canlynol, y Cyngorwyr Catrin Miles a Ray Quant.

2 Datgelu buddiant personol (gan gynnwys datganiadau chwipio) Atgoffir aelodau am eu cyfrifoldeb personol yn datgan unrhyw fudd personol a budd sydd yn rhagfarnu yn gysylltiedig â materion a gynhwysir yn yr agenda hwn yn unol â darpariaethau Deddf Llywodraeth Leol 2000, Cyfansoddiad y Cyngor a Chod Ymddygiad Aelodau. Yn ogystal, mae'n rhaid i Aelodau ddatgan unrhyw chwip plaid gwaharddedig a roddwyd ar Aelod yng nghyswllt y cyfarfod yn ôl Mesur Llywodraeth Leol (Cymru) 2011.

Dim.

3 Is-grŵp Tlodi Bwrdd Gwasanaethau Cyhoeddus Ceredigion - adroddiad cynnydd Strategaeth Mynd i'r Afael a Chaledi

Rhoddyd ystyriaeth i Adroddiad Gorffennaf 2021 is-grŵp Tlodi Bwrdd Gwasanaethau Cyhoeddus (BGC) ar y cynnydd a wnaed o ran y Strategaeth Mynd i'r Afael â Chaledi. Cyflwynwyd yr adroddiad gan yr Arweinydd, y Cyngorydd Ellen ap Gwynn.

Tudalen 56

Adroddodd fod Strategaeth Mynd i'r Afael â Chaledi 2020-22 wedi ei chyhoeddi ym mis Awst 2020, yn olynydd i Strategaeth Brwydro yn erbyn Tlodi Ceredigion 2016-20. Roedd gan y Strategaeth dri amcan allweddol ac mae'r Cynllun Gweithredu yn cynnwys 65 cam gweithredu i'w cyflawni gan amrywiaeth o bartneriaid y Bwrdd Gwasanaethau Cyhoeddus (BGC).

Roedd y Strategaeth Mynd i'r Afael â Chaledi yn cael ei monitro gan Is-grŵp Tlodi BGC Ceredigion, a oedd yn cyfarfod bedair gwaith y flwyddyn. Mae'r adroddiad yn dangos cynnydd o ran cyflawni'r strategaeth, yn ogystal â'r camau nesaf arfaethedig ac mae'r rhain wedi'u nodi isod:

1. Byddai Is-grŵp Tlodi'r BGC yn parhau i ddatblygu'r dangosfyrddau data i sicrhau dealltwriaeth cyffredin o effaith esblygol COVID-19 ar galedi yng Ngheredigion drwy gasglu a dadansoddi data.
2. Roedd angen adolygu'r rhestr o bartneriaid sy'n cyfrannu. Roedd cyfleoedd i gydweithio â mwy o asiantaethau partner, er mwyn hyrwyddo a manteisio ar yr holl gymorth a'r holl help sydd ar gael.
3. Roedd y Cynllun Gweithredu yn ddogfen fyw a oedd wedi'i chynllunio i gael ei diweddarau yn ystod oes y Strategaeth Mynd i'r Afael â Chaledi. Roedd rhai partneriaid sy'n cyfrannu wedi cwblhau eu camau gweithredu tra bo camau gweithredu eraill yn dal i fynd rhagddynt. Byddai'r Cynllun Gweithredu yn cael ei adolygu i sicrhau bod y partneriaid yn cydweithio'n effeithiol i gryfhau cydnerthedd unigolion a chymunedau ac addasu i effaith COVID-19.
4. Nid yw'r fframwaith a sefydlwyd i fonitro'r gwaith o gyflawni'r Strategaeth Mynd i'r Afael â Chaledi yn cynnwys modd i bartneriaid dynnu sylw at faterion penodol sy'n peri pryder – yn arbennig, y materion hynny y mae'n bosibl y gallai'r BGC fynd i'r afael â hwy'n effeithiol ar sail amlasiantaethol. Byddai'r fframwaith monitro yn cael ei addasu er mwyn iddo gynnwys ffordd glir o nodi'n rhagweithiol y materion penodol sy'n peri pryder ac y gall darparwyr cymorth, dinasyddion ac aelodau is-grŵp y BGC eu codi.

Yn dilyn cwestiynau o'r llawr, CYTUNWYD i wneud y canlynol:

- (i) nodi'r cynnydd a wnaethpwyd tuag at gyflawni tri amcan Strategaeth Mynd i'r Afael â Chaledi Ceredigion a chefnogi'r 'camau nesaf' a gyflwynwyd; a
- (ii) diolch i Gydgyssylltydd Teuluoedd yn Gyntaf a Ffoaduriaid am ei gwaith ar y strategaeth hon

4 Siarad, Gwrando a Gweithio gyda'n Gilydd - fersiwn ddrafft y Polisi Ymgysylltu

Rhoddwyd ystyriaeth i'r Adroddiad ar 'Siarad, Gwrando a Gweithio gyda'n Gilydd' - fersiwn ddrafft Polisi Ymgysylltu Cyngor Sir Ceredigion. Adroddodd yr Arweinydd, y Cynghorydd Ellen ap Gwynn fod y polisi yn amlinellu'r ymagwedd gorfforaethol at ymgysylltu â phobl Ceredigion. Wrth sôn am ymgysylltu, adroddwyd am y ffyrdd y mae'r Cyngor yn gwneud y canlynol -

Tudalen 57

- Rhoi gwybod. Rhoi gwybodaeth gytbwys a gwrthrychol i'r cyhoedd.
- Ymgynghori. Cael adborth y cyhoedd ynghylch cynigion.
- Cynnwys. Gweithio'n uniongyrchol â'r cyhoedd drwy gydol y broses, er mwyn sicrhau cysondeb o ran deall ac ystyried pryderon a dyheadau'r cyhoedd.
- Cydweithio. Gweithio law yn llaw â'r cyhoedd ym mhob agwedd ar benderfyniad neu ym mhob agwedd ar y modd y darperir y gwasanaeth, gan gynnwys diffinio'r broblem, datblygu dewisiadau eraill a nodi a darparu'r atebion a ffeirir.
- Galluogi. Edrych am ffyrdd o roi camau terfynol y broses benderfynu a darparu gwasanaeth yn nwylo'r cyhoedd - dirprwyo.

Mae'r polisi yn cynnwys dulliau arloesol o ymgysylltu, gan gynnwys defnyddio platfformau ymgysylltu ar-lein. Mae'r polisi yn cynnwys pecyn cymorth o adnoddau a thechnegau. Mae'r polisi hefyd yn cynnwys cynllun gweithredu sy'n amlinellu gwell rheolaeth gorfforaethol a gwell rheolaeth ar ymgysylltu ac atebolrwydd, er enghraifft drwy amserlen ymgysylltu gorfforaethol ac adroddiadau blynyddol.

Adroddodd y Swyddog Ymgysylltu a Chydraddoldeb fod y Polisi Ymgysylltu â'r Gymuned sydd gennym ar hyn o bryd yn dyddio'n ôl i 2012 a bod angen polisi newydd yn lle hwnnw, a fydd yn ystyried dulliau newydd o ymgysylltu, ac a fydd hefyd yn ystyried deddfwriaeth a chanllawiau diweddar. Yn ogystal â hynny, roedd angen rhoi ystyriaeth i'r defnydd cynyddol o ymgysylltu digidol.

Yn dilyn cwestiynau o'r llawr, CYTUNWYD ar y canlynol:-

- (i) derbyn a chymeradwyo 'Siarad, Gwranddo a Gweithio gyda'n Gilydd', sef fersiwn ddrafft Polisi Ymgysylltu Cyngor Sir Ceredigion cyn mynd allan i ymgynghoriad cyhoeddus yn ystod gaeaf 2021-22; a
- (ii) nodi y byddai'r adroddiad yn cael ei gyflwyno i'r Cabinet ar 2 Tachwedd 2021.

5 Diweddariad ar y Gwasanaeth CLIC

Rhodddwyd ystyriaeth i'r Adroddiad a oedd yn rhoi'r wybodaeth ddiweddaraf i'r Aelodau ynglŷn â'r Gwasanaeth Clic. Cyflwynwyd yr adroddiad gan yr Aelod Cabinet, y Cyngorydd Dafydd Edwards, ynghyd â Rheolwr Corfforaethol – Clic a'r Rheolwr Gwasanaethau Cwsmeriaid. Adroddwyd bod y gwasanaeth CLIC yn cynnwys y Ganolfan Gyswllt Gorfforaethol, Ystafell y Post Corfforaethol, Cyswllt Uniongyrchol (Wyneb yn Wyneb), Tîm y Bathodyn Glas a'r Llyfrgelloedd.

Dywedwyd wrth yr Aelodau i'r Ganolfan Gyswllt (CLIC) ddechrau cymryd galwadau ym mis Medi 2017 ac erbyn hyn roedd yn darparu'r gwasanaeth cyswllt cychwynnol i bron bob un o'r meysydd gwasanaeth.

Yn ystod y misoedd nesaf, byddai'r maes gwasanaeth olaf, Gofal Cymdeithasol, yn cael ei drosglwyddo i CLIC drwy'r Rhaglen Gydol Oes a Llesiant, gan sicrhau mai CLIC fyddai'r pwynt cyswllt cyntaf i'r holl

Tudalen 58

wasanaethau. Roedd dwy garfan o staff y Gwasanaethau Cwsmeriaid wedi dilyn hyfforddiant i baratoi ar gyfer cyflwyno galwadau Gofal Cymdeithasol yn unol â'r Rhaglen Gydol Oes a Llesiant. Roedd Cyswllt Cwsmeriaid hefyd wedi ymwneud â datblygu'r ffurflenni cyswllt cychwynnol a fyddai, maes o law, yn cael eu defnyddio gan staff i ymdrin ag ymholiadau Gofal Cymdeithasol.

Adroddwyd bod tîm y Ganolfan Gyswllt wedi bod yn gweithio'n gyfan gwbl o gartref, ers dechrau'r pandemig a'r cyfnod clo cyntaf, 23 Mawrth 2020, gan weithredu gwasanaeth llawn gydag ychydig iawn o newid i oriau neu ddyletswyddau. Roedd y Tîm hefyd wedi darparu oriau ychwanegol o wasanaeth, yn ystod penwythnos y Pasg yn 2020 ac wedi cefnogi'r gwasanaethau etholiadol yn ystod etholiadau Llywodraeth Cymru ac etholiadau Comisiynydd yr Heddlu a Throseddau ym mis Mai 2021, gan gynnig gwasanaeth dros y ffôn rhwng 7am a 10pm ar ddiwrnod yr etholiadau.

Yn ogystal â darparu cymorth dros y ffôn, mae'r tîm hefyd yn derbyn taliadau, yn rheoli blychau post corfforaethol ac yn darparu gwasanaeth ychwanegol sy'n cynnig gwybodaeth am COVID-19. Mae'r gwasanaeth wedi profi llawer o gyfnodau heriol oherwydd prinder staff a rhai problemau technegol ond mae bob amser yn ymdrechu i ddarparu gwasanaeth o safon uchel i'r cwsmeriaid.

Cyflwynwyd yr wybodaeth ganlynol a oedd yn seiliedig ar ymholiadau a dderbyniwyd rhwng 01/09/2020 a 31/08/2021.

| | Cyfanswm y galwadau a dderbyniwyd = 113,203 | | |
|-----------------------|---|---------|----------|
| | Saesneg | Cymraeg | Cyfanswm |
| Medi-20 | 8820 | 1549 | 10369 |
| Hydref-20 | 8667 | 1527 | 10194 |
| Tachwedd-20 | 7478 | 1277 | 8755 |
| Rhagfyr-20 | 5530 | 887 | 6417 |
| Ionawr-21 | 8106 | 1405 | 9511 |
| Chwefror-21 | 7483 | 1335 | 8818 |
| Mawrth-21 | 9509 | 1755 | 11264 |
| Ebrill-21 | 8236 | 1513 | 9749 |
| Mai-21 | 7517 | 1379 | 8896 |
| Mehefin-21 | 8419 | 1399 | 9818 |
| Gorffennaf-21 | 8389 | 1453 | 9842 |
| Awst-21 | 8191 | 1379 | 9570 |
| Cyfanswm | 96,345 | 16,858 | |
| Cyfanswm y ddwy iaith | | 113,203 | |

Galwadau y rhoddwyd y gorau iddynt = Saesneg 4% / Cymraeg 1%

- Cyfanswm yr e-byst a dderbyniwyd = 17,980
- Cyfanswm yr ymholiadau a gofnodwyd = 68,698

Tudalen 59

O ran Ymholiadau CLIC (Rheoli Cofnodion Cwsmeriaid) nodwyd bod gan y system 79 categori gwahanol (fe'u diffinnir yn feysydd gwasanaeth) a 407 isgategori. Roedd galwadau/ymholiadau yn cael eu cofnodi ar y system Rheoli Cofnodion Cwsmeriaid (CRM) er mwyn sicrhau bod cofnod o unrhyw gyswllt â chwsmeriaid. Roedd pob ymholiad yn cael rhif cyfeirnod.

Cyflwynwyd dadansoddiad o'r ymholiadau a gofnodwyd ar y system Rheoli Cofnodion Cwsmeriaid, gyda'r 15 categori uchaf fel a ganlyn:-

| Categori | Cyfanswm a gofnodwyd |
|---|----------------------|
| Rheoli Gwastraff | 11,357 |
| Gofal Plant | 10,956 |
| COVID-19 | 6,686 |
| Priffyrdd | 4,954 |
| Ymholiad Cyffredinol | 3,792 |
| Bathodyn Glas | 2,879 |
| Y Gofrestr Dai/Digartrefedd | 2,856 |
| Treth y Cyngor | 2,819 |
| Etholiadau | 2,347 |
| Taliadau | 2,054 |
| Cynllunio | 1,724 |
| Gwasanaethau Cymdeithasol | 1,166 |
| Rheoli'r Amgylchedd | 1,025 |
| Gorfodi Parcio a Pharcio Sifil | 978 |
| Apwyntiadau Cartrefi Preswyl | 835 |
| Cyfanswm | 56,428 |
| Ymholiadau Eraill | 12,270 |
| Cyfanswm yr ymholiadau a gofnodwyd yn ystod y cyfnod hwn | 68,698 |
| Nodiadau Refeniw a Budd-daliadau a gofnodwyd ar system Comino yn ystod y cyfnod hwn:- | |

| | |
|---------------------|--------|
| Budd-dal Tai | 3,023 |
| Treth y Cyngor | 14,900 |
| Ardrethi Annomestig | 1,396 |
| Cyfanswm | 19,319 |

Dadansoddiad fesul pob maes gwasanaeth:-

| Gwasanaeth | Cyfanswm |
|---|----------|
| Priffyrdd a Gwasanaethau Amgylcheddol | 18,547 |
| Ysgolion a Diwylliant | 11,733 |
| Cyswllt Cwsmeriaid | 10,151 |
| Cyllid a Chaffael | 9,411 |
| Porth Gofal -Ymyrraeth wedi'i Thargedu | 5,949 |
| Economi ac Adfywio | 4,736 |
| Polisi, Perfformiad a Diogelu'r Cyhoedd | 4,191 |
| Gwasanaethau Democrataidd | 2,506 |
| Porth Cymorth Cynnar | 1,485 |
| Pobl a Threfniadaeth | 192 |

Tudalen 60

| | |
|---|-----|
| Gwasanaethau Cyfreithiol a Llywodraethu | 158 |
| Porth Cynnal | 64 |

Ymholiadau gan Gynghorwyr

Yn ystod y cyfnod rhwng 01.09.20 a 31.08.21, 2,034 cofnodwyd 696 ymholiad yn y Gymraeg ac 1338 ymholiad yn Saesneg gan Gynghorwyr Sir. Mae hyn yn cyfateb i 3% o'r holl ymholiadau.

| | | |
|---|-------|-------|
| Cymraeg | 696 | |
| Saesneg | 1,338 | |
| Cyfanswm yr ymholiadau a gofnodwyd gan Gynghorwyr | | 2,034 |
| Canran yr holl ymholiadau a gofnodwyd | | 3% |

Ystafell y Post oedd wedi newid fwyaf yn ystod y cyfnod hwn, gyda phost pob un o'r swyddfeydd eraill yn cael ei ailgyfeirio bellach i Ganolfan Rheidol. Mae tîm ystafell y post yn cael ei gynorthwyo gan y tîm cyswllt uniongyrchol i gyflawni dyletswyddau dyddiol. Roedd tîm Ystafell y Post wedi bod yn gyfrwng dosbarthu 38,000 o lythyron brechu i drigolion Ceredigion; 1,040 pecyn Te Prynhawn i Ofalwyr; Pecynnau Llesiant i Ofalwyr; wedi cynorthwyo gyda 70 pecyn o adnoddau addysgol i ddisgyblion a oedd yn cael eu haddysgu gartref; wedi cynorthwyo i bostio'r holl ddogfennau a oedd yn ymwneud â'r gwasanaeth Taliadau Uniongyrchol a drosglwyddwyd yn ddiweddar, gan barhau i sicrhau busnes fel arfer.

Bob dydd, roedd y post yn cael ei agor, yn cael ei ddsbarthu i wasanaethau ac yn cael ei sganio i dimau generig ar gyfer ei brosesu. Roedd pob taflen amser, hawliadau teithio, anfonebau yn cael eu sganio'n uniongyrchol i'r adran daliadau a'r gyflogres; roedd gohebiaeth refeniw a budd-daliadau yn cael ei sganio a'i mynegeo; roedd ceisiadau am fathodyn glas, asesiadau ariannol yn cael eu hanfon ymlaen at y timau ynghyd ag unrhyw ohebiaeth a dderbyniwyd ar gyfer Cwynion, Gofal Cymdeithasol, Gwasanaethau Cyfreithiol, Swyddogion Arweiniol Corfforaethol a'r Prif Weithredwr. Roedd yr holl ddogfennau gwreiddiol a dderbyniwyd yn cael eu cofnodi ac yn cael eu dychwelyd at y cwsmeriaid o fewn dau ddiwrnod gwaith.

Roedd ystafell y post yn parhau i argraffu unrhyw sieciau/hysbysiadau BACS ar ran yr Awdurdod ac yn postio unrhyw eitemau papur yr oedd angen eu hanfon yn ddiogel. Erbyn hyn roedd ystafell y post hefyd yn ymdrin ag argraffu a phacio unrhyw bost a fyddai'n cael ei anfon allan, a hynny ar ran pob adran. Roedd staff ystafell y post hefyd yn ymdrin ag arian a dderbyniwyd drwy'r post neu a bostiwyd drwy'r blwch llythyron y tu allan i Ganolfan Rheidol. Roedd sieciau ac arian a dderbyniwyd yn cael eu cofnodi ac yn cael eu prosesu y diwrnod yr oeddent yn cael eu derbyn, gan anfon derbynebau drwy'r post os gofynnwyd amdanynt neu roeddent yn cael eu sganio i adrannau. Roedd y blychau post ym Mhenmorfa, Neuadd y Sir, Swyddfa Aberteifi a Swyddfa Llanbedr Pont Steffan yn cael eu gwacáu a'r cynnwys yn cael ei brosesu'n rheolaidd.

Yn ystod pandemig y COVID-19, y rhai yr amharwyd fwyaf ar eu gwaith oedd y tîm Cyswllt Uniongyrchol, gan fod y swyddfeydd ar gau er 20 Mawrth 2020.

Tudalen 61

Roedd yr aelodau hyn o staff bellach yn cynorthwyo tîm ystafell y post a thîm y Bathodyn Glas, tra bo dau aelod o'r tîm wedi eu hadleoli i'r tîm Olrhain Cyswllt. Roedd hyn wedi rhoi'r cyfle iddynt ddysgu sgiliau newydd ac ennill profiad pellach. Oddi ar fis Mehefin 2021, bu staff Cyswllt Uniongyrchol hefyd yn cynorthwyo gyda'r broses o ailagor Llyfrgelloedd.

Roedd tîm y Bathodyn Glas wedi parhau i weithredu drwy gydol y pandemig, gyda staff yn gweithio gartref drwy gydol yr amser. Rhwng 01.09.2020 a 31.08.2021 cyflwynwyd cyfanswm o 1,713 Bathodyn Glas.

Mae'r gwasanaeth yn perfformio'n dda iawn, ac ar gyfartaledd yn ymdrin ag oddeutu 9, 400 o alwadau, 1,500 o e-byst ac yn cofnodi 5,600 o ymholiadau gan gwsmeriaid bob mis.

Mynegodd sawl aelod eu pryderon nad oeddent yn cael gwybod gan y gwasanaeth perthnasol a oedd camau wedi eu cymryd i ymateb i ddarn o waith a oedd wedi ei gofnodi ganddyn nhw. Mewn ymateb, adroddodd yr Aelod Cabinet fod pob gwasanaeth yn mynd i'r afael â'r mater hwn.

Yn dilyn cwestiynau o'r llawr, CYTUNWYD i nodi'r sefyllfa fel y mae ar hyn o bryd a diolch i holl swyddogion y gwasanaeth am eu gwaith.

6 Adroddiad Safonau Llyfrgelloedd

Rhodddwyd ystyriaeth i'r adroddiad ar Safonau Llyfrgelloedd. Nodwyd bod yn rhaid i'r Llyfrgell adrodd i Lywodraeth Cymru unwaith y flwyddyn ar safonau Llyfrgelloedd Cyhoeddus Cymru. Yr adroddiad dan sylw oedd yr adroddiad a oedd wedi ei lunio ar gyfer 2019/20.

CYTUNWYD i dderbyn yr adroddiad.

7 Adroddiad ar Ystadegau 2020 Uwch Grwner Ceredigion

Rhodddwyd ystyriaeth i'r Adroddiad ar Ystadegau Uwch Grwner Ceredigion 2020. Nodwyd bod adroddiad ar farwolaethau a adroddwyd i Grwner Ceredigion yn cael ei baratoi'n flynyddol gan yr Uwch Grwner ('Adroddiad Ystadegau') ac yn cael ei anfon i'r Weinyddiaeth Gyfiawnder er mwyn ei gyhoeddi fel rhan o Ystadegau'r Crwner ar wefan Llywodraeth y DU.

Dywedwyd bod Adroddiad y Prif Grwner i'r Arglwydd Ganghellor yn cynnwys glasbrint Model y Crwner. Mae hwn yn argymhell y dylai'r Uwch Grwner gyflwyno adroddiad blynyddol byr hefyd i'r Prif Grwner a'r Cyngor bob mis Gorffennaf a dylid ei gyhoeddi ar wefan y Cyngor gan gynnwys ystadegau perthnasol ar yr achosion cyfredol/ achosion sydd wedi cau (gyda ffigyrau i gymharu â blynyddoedd blaenorol), diweddariad ar waith y Crwner a materion perthnasol, crynodeb am dîm y Crwner a threfniadau staffio ac unrhyw gynlluniau i'r dyfodol. Nid oes Adroddiad o'r fath wedi ei ddarparu i'r Cyngor.

Tudalen 62

Adroddwyd bod yr Adroddiad ar Ystadegau yn cynnwys gwybodaeth berthnasol parthed gwasanaethau Crwner Ceredigion er mwyn sicrhau tryloywder i'r cyhoedd. Gan fod yr Ystadegau Gwladol bellach wedi eu cyhoeddi cyflwynwyd yr Adroddiad ar Ystadegau i'r Pwyllgor Trosolwg a Chraffu Adnoddau Corfforaethol.

Nododd y Swyddog Llywodraethu yr argymhellir y dylid cyhoeddi'r Adroddiad ar Ystadegau'n flynyddol ar dudalen Gwasanaethau'r Crwner ar wefan y Cyngor, ar ôl i'r Pwyllgor ystyried yr Adroddiad ar Ystadegau (gan fod yn ofalus i beidio â chyhoeddi'r Adroddiad cyn i'r Ystadegau Cenedlaethol gael eu cyhoeddi gan y Weinyddiaeth Gyfiawnder). Hysbyswyd Uwch Grwner Ceredigion a Gwasanaethau Dadansoddi Ystadegau Cyfiawnder / Cyfiawnder Sifil a Gweinyddol y Weinyddiaeth Gyfiawnder am y cynnig hwn.

Estynnwyd gwahoddiad i Uwch Grwner Ceredigion gyflwyno Adroddiad i'r Cyngor a/neu ddarparu sylwadau/ testun ychwanegol ac roedd wedi cadarnhau yn sgil y llwyth gwaith cyfredol, argaeledd i eistedd mewn llys a swydd wag (sydd bellach wedi ei llenwi) nad oedd modd iddo baratoi yr adroddiad blynyddol eleni. Gobeithir y bydd y Crwner yn medru darparu Adroddiad blynyddol y flwyddyn nesaf.

Yn dilyn cwestiynau o'r llawr, CYTUNWYD i wneud y canlynol:-

(i) nodi cynnwys Adroddiad Ystadegol 2020 Uwch Grwner Ceredigion; a
(ii) sicrhau bod fersiwn wedi'i golygu o'r cyhoeddiad blynyddol sef Adroddiad Ystadegol Uwch Grwner Ceredigion yn cael ei rhoi ar wefan y Cyngor (ar dudalen Gwasanaethau'r Crwner).

8 Blaenraglen Waith

Cytunwyd ar y Flaenraglen Waith fel y'i cyflwynwyd ond bod angen nodi y byddai'r grŵp Gorchwyl a Gorffen yn ystyried Ffermydd y Sir ymhellach ym mis Ionawr 2022, gan fod gwasanaeth yr ystadau yn methu cyflwyno adroddiad cyn hyn, oherwydd blaenoriaethau eraill o ran gwaith.

9 Cadarnhau cofnodion y cyfarfod blaenorol ac ystyried unrhyw faterion sy'n codi o'r Cofnodion.

CYTUNWYD i gadarnhau cofnodion y cyfarfod a gynhaliwyd ar 07 Gorffennaf 2021.

Cadarnhawyd yng Nghyfarfod y Pwyllgor Adnoddau Corfforaethol a gynhaliwyd ar Dydd Mercher, 27 Hydref 2021

Cadeirydd: _____

Dyddiad: _____

**Cofnodion Cyfarfod y Pwyllgor Trosolwg a Chraffu Adnoddau
Corfforaethol
a gynhaliwyd o bell drwy gynhadledd fideo ddydd Mercher, 27 Hydref
2021**

YN BRESENNOL; Y Cynghorydd Ivor Williams (Cadeirydd), y Cynghorwyr John Adams-Lewis, Bryan Davies, Ceredig Davies, Gareth Davies, Ifan Davies, Keith Evans, Lyndon Lloyd MBE, Dai Mason, Dan Potter, Rowland Rees-Evans, Lynford Thomas ac Wyn Thomas

Hefyd yn bresennol: Y Cynghorydd Dafydd Edwards, Rhodri Evans, Catherine Hughes, Catrin Miles ac Alun Williams (Aelodau Cabinet)

Swyddogion yn bresennol Mr Geraint Edwards, Swyddog Arweiniol Corfforaethol – Pobl a Threfniadaeth, Mrs Nia Roberts, Prif Swyddog Adnoddau Dynol, Ms Marie-Neige Hadfield, Rheolwr Cwynion a Rhyddid Gwybodaeth, Mr Alun Williams, Swyddog Arweiniol Corfforaethol – Polisi, Perfformiad a Diogelu'r Cyhoedd, Mrs Dwynwen Jones, Swyddog Craffu, a Mrs Dana Jones, Swyddog Gwasanaethau Democraidd a Safonau.

(10:00am - 11:45am)

1 Ymddiheuriadau

Ymddiheurodd y Cynghorwyr Ellen ap Gwynn a Ray Quant (Aelodau'r Cabinet) am nad oeddent yn gallu bod yn bresennol yn y cyfarfod.

2 Datgelu buddiant personol (gan gynnwys datganiadau chwipio) Atgoffir aelodau am eu cyfrifoldeb personol yn datgan unrhyw fudd personol a budd sydd yn rhagfarnu yn gysylltiedig â materion a gynhwysir yn yr agenda hwn yn unol â darpariaethau Deddf Llywodraeth Leol 2000, Cyfansoddiad y Cyngor a Chod Ymddygiad Aelodau. Yn ogystal, mae'n rhaid i Aelodau ddatgan unrhyw chwip plaid gwaharddedig a roddwyd ar Aelod yng nghyswllt y cyfarfod yn ôl Mesur Llywodraeth Leol (Cymru) 2011.

Dim.

3 Gyrru yn y Gwaith - Fflyd y Cyngor a Gyrru yn y Gwaith - defnyddio Cerbydau Preifat Fflyd Llwyd

Adroddodd y Swyddog Arweiniol Corfforaethol – Pobl a Threfniadaeth y datblygwyd y ddau bolisi newydd hwn gan y Gwasanaeth Pobl a Threfniadaeth ar y cyd â Phrifyrdd a Gwasanaethau Amgylcheddol. Ymgynghorwyd gyda'r Undebau Llafur perthnasol ar y ddau bolisi ac roedd eu diwygiadau nhw wedi cael eu cynnwys lle bo hynny'n briodol.

Diben yr holl bolisiâu a gweithdrefnau staff yw nodi'n glir yr ymddygiad, y prosesau a'r gweithdrefnau sy'n ofynnol gan staff, sut y gallant gael cyngor neu gymorth, a phan fo hynny'n berthnasol, canlyniadau peidio cydymffurfio â'r polisi a/neu'r weithdrefn.

Tudalen 64

Mewn perthynas â'r Polisi Gyrru yn y Gwaith – Fflyd y Cyngor, adroddwyd y cynhaliwyd adolygiad Rheoli Risg Fflyd a Gyrrwyr gan ymgynghorydd ar ran Zurich, cwmni yswiriant y Cyngor. Ei brif ddiben oedd adolygu polisïau a threfniadau'r Cyngor yn erbyn safonau arfer gorau, a darparu argymhellion sy'n cynorthwyo wrth sicrhau cydymffurfiaeth, diogelu ein gweithlu rhag niwed a lleihau'r risg o ddigwyddiadau.

Un o brif argymhellion yr Adolygiad oedd cyflwyno Polisi Gyrru yn y Gwaith gyda Chytundeb Gyrrwr yn rhan ohono, sy'n cynnig "disgwyliad diamwys clir ynghylch safonau gyrru". Mae Polisi Gyrru yn y Gwaith – Fflyd y Cyngor yn un o gyfres o fentrau sy'n ceisio safoni gweithgarwch cofnodi a chydymffurfiaeth ar draws y fflyd cerbydau a sicrhau safonau gyrru sy'n gwella diogelwch gyrrwyr a theithwyr, nifer y digwyddiadau a'r damweiniau sy'n gysylltiedig â'r fflyd. Mae mentrau eraill yn cynnwys cyflwyno modiwl e-ddysgu hyfforddiant ar gyfer gyrrwyr a systemau archwilio cadarn ar gyfer cerbydau a thwyddedau.

Nodwyd bod y Polisi Gyrru yn y Gwaith – Fflyd y Cyngor yn cyflwyno'r canlynol;

- Cytundeb Gyrrwr/Gweithredwr Peirianwaith i'w lofnodi bob blwyddyn;
- Y gofyniad i hysbysu eu rheolwr o unrhyw newid i'w hiechyd neu namau corfforol/synhwyradd ac asesiad iechyd blynyddol
- Gydag achos, sgrinio cyffuriau ac alcohol
- Y cyflogai yn talu cyfraniad o hyd at £250 at gostau dros-ben yswiriant yn dilyn gweithdrefn ddisgyblu, os achosir y difrod o ganlyniad i'w hesgeulustod nhw neu os byddant wedi bod yn gyrru heb ofal a sylw priodol

Mewn perthynas â'r Polisi Gyrru yn y Gwaith – Defnyddio Cerbyd Preifat (Fflyd Llwyd), nodwyd bod y Polisi'n nodi disgwyliadau ar gyfer y cyflogeion hynny sy'n defnyddio eu cerbyd preifat at ddibenion busnes y Cyngor. Datblygir modiwl e-ddysgu hefyd i gyd-fynd â'r polisi.

Mae'r Polisi Gyrru yn y Gwaith – Defnyddio Cerbyd Preifat (Fflyd Llwyd) yn cyflwyno'r canlynol;

- Datganiad defnyddiwr Cerbyd Preifat i'w lofnodi bob blwyddyn;
- Y gofyniad i hysbysu eu rheolwr o unrhyw newid i'w hamgylchiadau, y gallent effeithio ar ddefnyddio cerbyd preifat at ddibenion gwaith
- Gydag achos, sgrinio cyffuriau ac alcohol
- Y cyflogai yn cadarnhau bod eu cerbyd yn addas i'r ffordd fawr, bod ganddo dystysgrif MOT (pan fo hynny'n briodol) a'i fod wedi cael ei yswirio'n gywir at ddibenion busnes.

Yn dilyn trafodaeth a chwestiynau o'r llawr, CYTUNWYD i OHIRIO'r argymhelliad i gymeradwyo'r polisi i'r Cabinet; er mwyn ystyried y pwyntiau a godwyd gan y Cynghorwyr yn y cyfarfod, sy'n cynnwys y canlynol:-

- Mewn perthynas â'r amod "bod yn rhaid i yrwyr sicrhau eu bod nhw, a'r holl deithwyr, yn gwisgo gwregysau diogelwch fel sy'n ofynnol gan y gyfraith a

pholisi'r Cyngor "- Roedd yr Aelodau o'r farn na ddylai hyn fod yn gyfrifoldeb i'r gyrrwr, dylai gwisgo gwregys diogelwch fod yn gyfrifoldeb ar yr unigolyn; ac y dylid diwygio'r polisi yn unol â hynny;

- Y dylid rhoi ystyriaeth bellach i'r amod "Efallai y bydd cyflogeion y canfyddir eu bod wedi achosi difrod i eitem o Fflyd y Cyngor, cerbyd trydydd parti neu eiddo trwy esgeuluso neu yrru heb ofal a sylw priodol, yn atebol, yn dilyn gwrandawriad disgyblu, am swm o hyd at £250 fel cyfraniad i gostau dros-ben yswiriant." Ym marn yr aelodau, ni ddylai'r cyflogai fod yn atebol i gyfrannu'r £250.00 ond yn hytrach cael hyfforddiant, rhybudd ysgrifenedig a chamau disgyblu os nad oedd y cyflogai yn addas ar gyfer y swydd dan sylw. Mater i'r Llys Ynadon oedd penderfynu a oedd y cyflogai yn euog o'r drosedd ac nid y Cyngor;

- Bod cyflogeion sy'n cario cleientiaid fel teithwyr yn enwedig yn ystod y nos yn eu ceir preifat hefyd yn cael eu cynnwys o fewn cwmpas y polisi (pwynt 3);

- Dylid ystyried bod gyrrwyr y fflyd yn cael hyfforddiant gyrru uwch gan Y Gymdeithas Frenhinol er Atal Damweiniau (RoSPA), gan y gallai hyn leihau'r premiwm yswiriant ar gyfer yr awdurdod, cytunwyd y byddai'r argymhelliad hwn yn cael ei basio ymlaen i Swyddog Arweiniol Corfforaethol – Priffyrdd a Gwasanaethau Amgylcheddol sydd â chyfrifoldeb am fflyd cerbydau'r Cyngor;

- Yn dilyn y gwelliannau a nodwyd, ac yn amodol ar fewnbwn pellach gan yr Undebau Llafur, y byddai'r Polisi'n cael ei ailgyflwyno i'r Pwyllgor i'w ystyried ymhellach

4 Polisiau Enghreifftiol Adnoddau Dynol ar gyfer Ysgolion. Polisi a Gweithdrefn Urddas yn y Gwaith a Rheoli Absenoldeb Salwch yn y Gwaith

Adroddodd y Swyddog Arweiniol Corfforaethol – Pobl a Threfniadaeth fod y polisiau canlynol wedi cael eu datblygu a'u diweddarau gan y Gwasanaeth Pobl a Threfniadaeth, ac os cânt eu cymeradwyo byddant yn cael eu darparu i bob corff llywodraethu ysgolion yng Ngheredigion gydag argymhelliad i'w hystyried a'u mabwysiadu. Mae'r ddau bolisi enghreifftiol wedi bod yn destun ymgynghoriad â'r undebau llafur staff addysgu a staff cymorth lleol trwy'r Fforwm Undebau Llafur Ysgolion. Mae'r Undebau Llafur perthnasol wedi trafod, diwygio a chytuno ar y polisiau.

Pwrpas yr holl bolisiau a gweithdrefnau staff yw nodi'n glir yr ymddygiadau, prosesau a gweithdrefnau sy'n ofynnol gan staff, sut y gallant gael cyngor neu gefnogaeth a, lle bo hynny'n berthnasol, canlyniadau peidio â dilyn y polisi a/neu'r weithdrefn. Nodwyd fod y Polisi Enghreifftiol Urddas yn y Gwaith i Ysgolion yn amlinellu gwerth amgylchedd gwaith cynhyrchiol a chefnogol a'r ymrwymiad i ddileu bwlio ac aflonyddu. Mae gan bob gweithiwr yr hawl i gael ei drin ag urddas a pharch yn y gwaith, ac ni chaiff unrhyw fath o erledigaeth, gwahaniaethu, bygwth neu ymddygiad a ystyrir yn fath o fwlio neu aflonyddu ei oddef. Yn ogystal â'r staff ysgol hynny a gyflogir gan y Corff Llywodraethu, mae'r polisi hwn hefyd yn cwmpasu gwirfoddolwyr, hyfforddeion a myfyrwyr sydd ar leoliad yn yr ysgol. Roedd y polisi hwn yn darparu fframwaith i helpu i atal bwlio ac aflonyddu gweithwyr ysgol ac mae'n esbonio'r weithdrefn y dylid ei dilyn os bydd digwyddiadau o'r fath yn codi.

Roedd y Polisi Enghreifftiol Rheoli Absenoldeb Salwch yn y Gwaith i Ysgolion wedi cael ei ddiwygio i sicrhau bod y polisi a'r weithdrefn yn cydymffurfio â newidiadau mewn deddfwriaeth, ac ar yr un pryd cryfhau'r broses ar gyfer rheoli salwch. Mae'r polisi yn amlinellu gwerth sicrhau ac annog presenoldeb rheolaidd yn y gwaith i'w holl weithwyr ac yn nodi achosion o absenoldeb er mwyn cynorthwyo ei weithwyr. Ei nod yw creu amgylchedd gwaith iach a chefnogol sy'n creu lefelau uchel o bresenoldeb. Mae'r polisi yn cydnabod y gall afiechyd neu anaf effeithio ar unrhyw un ar unrhyw adeg ac mae'n ymrwymo i drin y rhai na allant weithio oherwydd afiechyd yn deg, yn gyfrinachol ac mewn modd sensitif. Mae'r polisi hwn yn amlinellu gweithdrefnau i ddarparu fframwaith teg a chyson ar gyfer delio ag absenoldeb salwch tymor hir a thymor byr gweithwyr.

Yn dilyn cwestiynau o'r llawr, CYTUNWYD

(i) Argymhell cymeradwyo Polisi a Gweithdrefn Enghreifftiol Urddas yn y Gwaith i Ysgolion a bod Cyrff Llywodraethu yn eu mabwysiadu yn ysgolion Ceredigion.

(ii) Cymeradwyo bod Polisi a Gweithdrefn Enghreifftiol Rheoli Salwch yn y Gwaith i Ysgolion yn cael eu cyflwyno i Gyrff Llywodraethu er mwyn eu mabwysiadu yn ysgolion Ceredigion.

5 Adroddiad Blynyddol am Ganmoliaeth, Cwynion a Cheisiadau Rhyddid Gwybodaeth 2020-2021

Ystyriwyd yr Adroddiad Blynyddol am Ganmoliaeth, Cwynion a cheisiadau Rhyddid Gwybodaeth – 2020/2021. Roedd yr adroddiad hwn yn darparu gwybodaeth ynghylch gwaith Gwasanaeth Cwynion a Rhyddid Gwybodaeth y Cyngor rhwng 1 Ebrill 2020 a 31 Mawrth 2021. Rhoddwyd manylion penodol am y nifer a'r math o gwynion a dderbyniwyd, camau gwahanol y weithdrefn gwynion, perfformiad a chanlyniadau yn ymwneud â'r rhain, a gwybodaeth am gydymffurfio â deddfwriaeth Rhyddid Gwybodaeth a Rheoliadau Gwybodaeth Amgylcheddol. Roedd adran hefyd ar y cysylltiadau a dderbynnir gan Ombwdsmon Gwasanaethau Cyhoeddus Cymru yn ystod y cyfnod adrodd. Mae Llythyr Blynyddol yr Ombwdsmon at y Cyngor yn darparu manylion pellach ar waith yr Ombwdsmon ar gyfer Ceredigion, yn ogystal ag ar gyfer Cyngorau eraill ar draws Cymru.

Dyma'r ail adroddiad olynol lle na chafodd unrhyw ymchwiliadau eu cychwyn nac unrhyw adroddiadau ffurfiol eu cyhoeddi gan Ombwdsmon Gwasanaethau Cyhoeddus Cymru mewn perthynas â chwynion a wnaed yn erbyn y Cyngor.

Er bod gwelliannau wedi cael eu gwneud o'i gymharu â'r blynyddoedd blaenorol, mae'r adroddiad hwn hefyd yn tynnu sylw at yr heriau a wynebier gan y Cyngor oherwydd y pandemig a swyddogion yn gorfod addasu i ffyrdd newydd o weithio. Yn ogystal, yn ystod y cyfnod o dan sylw yn yr adroddiad hwn, roedd pwysau sylweddol ar y Gwasanaeth Cwynion a Rhyddid Gwybodaeth a gafodd effaith anochel ar ein gallu i weithredu yn unol â'r amserlenni a bennwyd a'r amserlenni statudol.

Tudalen 67

Mae'r sefyllfa bresennol fel a ganlyn:

Trosolwg byr o'r ffigurau ar gyfer 2020 – 2021:

- 814 o sylwadau o ganmoliaeth wedi eu derbyn
- 435 o ymholiadau wedi eu prosesu gan y Gwasanaeth Cwynion a Rhyddid Gwybodaeth
- 103 o gwynion wedi eu derbyn (61 yng Ngham 1 a 42 yng Ngham 2)
- 32 o 'gysylltiadau' gan Ombwdsmon Gwasanaethau Cyhoeddus Cymru
- 756 o geisiadau Rhyddid Gwybodaeth a Rheoliadau Gwybodaeth Amgylcheddol
- 4 Adolygiad Mewnol o dan ddeddfwriaeth Rhyddid Gwybodaeth/Rheoliadau Gwybodaeth Amgylcheddol

Darparwyd pigion y flwyddyn:-

- Fel y nodwyd uchod, dyma'r ail gyfnod adrodd olynol mewn dros ddegawd lle na chafwyd unrhyw ymchwiliadau neu adroddiadau eu cyhoeddi gan Ombwdsmon Gwasanaethau Cyhoeddus Cymru.
- Derbyniodd y Cyngor bron dwbl nifer y sylwadau o ganmoliaeth gan ddefnyddwyr gwasanaeth o'i gymharu â 2019 – 2020. Derbyniwyd y mwyafrif o'r rhain trwy Borth Ceredigion. Fodd bynnag, credir bod y nifer o sylwadau o ganmoliaeth yn debygol o fod yn llawer uwch ac felly mae angen gwneud mwy o waith i sicrhau bod y rhain yn cael eu trosglwyddo i'r Gwasanaeth Cwynion a Rhyddid Gwybodaeth i'w cofnodi.
- Derbyniodd y Cyngor llawer llai o geisiadau Rhyddid Gwybodaeth/Rheoliadau Gwybodaeth Amgylcheddol yn ystod y cyfnod adrodd hwn a llai o geisiadau am Adolygiad Mewnol o'i gymharu â'r flwyddyn ddiwethaf. Fel arfer bydd ceisiadau ar gyfer Adolygiad Mewnol yn cael eu cyflwyno dim ond pan fydd y Cyngor yn gwrthod darparu gwybodaeth (gan ddilyn yr eithriadau neu'r esemptiadau priodol). Felly mae hyn yn ategu ymrwymiad y Cyngor i fod yn agored a thryloyw yn unol â deddfwriaeth.
- Fodd bynnag, nodir bod perfformiad y Cyngor o ran amser ymateb i geisiadau Rhyddid Gwybodaeth yn arbennig wedi gostwng yn sylweddol yn ystod 2020-2021. Gall hyn gael ei briodoli i sawl ffactor gan gynnwys diffyg capasiti ar ran gwasanaethau i allu blaenoriaethu Rhyddid Gwybodaeth yn wyneb yr holl dasgau newydd eraill sy'n codi; methu â chael copïau caled o ddogfennau oherwydd bod staff yn gweithio o gartref; ddiffyg capasiti o fewn y Gwasanaeth Cwynion a Rhyddid Gwybodaeth (sy'n ymgymryd â'r rhan fwyaf o'r gwaith gweinyddol sy'n gysylltiedig â cheisiadau Rhyddid Gwybodaeth; h.y. cofnodi, cydnabod a dosbarthu ceisiadau newydd a chyhoeddi'r holl ymatebion a dilyn unrhyw eithriadau/esemptiadau a neu olygiadau fel y bo angen).

Y meysydd i'w canolbwyntio arnynt oedd y canlynol:-

Tudalen 68

- Gwella cydymffurfiaeth â'r amserlenni a bennwyd mewn polisiau cwynion a Rhyddid Gwybodaeth/Rheoliadau Gwybodaeth Amgylcheddol
- Gwella'r system ar gyfer casglu sylwadau o ganmoliaeth a data ar y gwersi a ddysgwyd
- Parhau â dull agored, tryloyw sy'n canolbwyntio ar y dinesydd ar gyfer datrys pryderon

Yn dilyn cwestiynau o'r llawr, CYTUNWYD

(i) nodi cynnwys yr adroddiad cyn ei gyflwyno gerbron cyfarfod o'r Cyngor ar 9 Rhagfyr 2021; a

(ii) Llongyfarch y Rheolwr Cwynion a Rhyddid Gwybodaeth a'i thîm ar adroddiad gwych.

Cadarnhawyd yng Nghyfarfod y Pwyllgor Adnoddau Corfforaethol a gynhaliwyd ar Dydd Iau, 13 Ionawr 2022

Cadeirydd: _____

Dyddiad: _____

Cofnodion Cyfarfod Arbennig o'r Pwyllgor Trosolwg a Chraffu Adnoddau Corfforaethol a gynhaliwyd o bell drwy fideo gynadleda ddydd Llun, 29 Tachwedd 2021

YN BRESENNOL: Y Cynghorydd Ivor Williams (Cadeirydd), y Cynghorwyr John Adams-Lewis, Bryan Davies, Ceredig Davies, Gareth Davies, Ifan Davies, Elizabeth Evans, Keith Evans, Lyndon Lloyd MBE, Dai Mason, Dan Potter, Rowland Rees-Evans, Lynford Thomas, Wyn Thomas a Matthew Woolfall Jones

Hefyd yn bresennol: y Cynghorwyr Ellen ap Gwynn, Dafydd Edwards, Rhodri Evans, Catherine Hughes, Gareth Lloyd, Catrin Miles, Ray Quant MBE ac Alun Williams (Aelodau Cabinet)

Y Cynghorydd Gwyn James.

Swyddogion yn bresennol: Mr Eifion Evans, Prif Weithredwr; Miss Lowri Edwards, Swyddog Arweiniol Corfforaethol – Gwasanaethau Democrataidd; Miss Nia Jones, Rheolwr Corfforaethol – Gwasanaethau Democrataidd; Mrs Dwynwen Jones, Swyddog Craffu a Mrs Dana Jones, Swyddog Gwasanaethau Democrataidd a Safonau.

(2:00pm - 3:30pm)

- 1 Ymddiheuriadau**
Ymddiheurodd y Cynghorwyr Peter Davies MBE ac Endaf Edwards am na fedrent ddod i'r cyfarfod.
- 2 Datgelu buddiant personol a buddiant sy'n rhagfarnu**
Dim.
- 3 Gweledigaeth ynghylch creu llwybr i Genhedlaeth Ifanc Ceredigion berchen ar eu ty eu hunain, gan y Grŵp Annibynnol**
Ystyriwyd Adroddiad ynglŷn â Gweledigaeth y Grŵp Annibynnol ynghylch creu llwybr i Genhedlaeth Ifanc Ceredigion berchen ar eu ty eu hunain. Roedd y Cadeirydd am i'r mater gael ei ystyried oherwydd y sefyllfa economaidd sy'n wynebu pobl ifanc Ceredigion a'r diffyg cyfleoedd iddynt brynu eu cartref cyntaf.

Dywedwyd bod y Grŵp Annibynnol wedi datblygu cynnig i'r Pwyllgor Trosolwg a Chraffu Adnoddau Corfforaethol ei ystyried gan greu llwybr i bobl ifanc Ceredigion berchen ar eu ty eu hunain. Cyflwynwyd adroddiad gan y Grŵp Annibynnol yn amlinellu 'Gweledigaeth ynghylch creu llwybr i Genhedlaeth Ifanc Ceredigion berchen ar eu ty eu hunain.' Dywedwyd bod cais wedi'i wneud am ddata i gefnogi'r papur a chafodd y wybodaeth hon ei chyflwyno hefyd. Roedd tystiolaeth yn dangos mai prin oedd y cyfleoedd i

Tudalen 70

bobl ifanc fedru prynu eu cartref cyntaf o achos yr economi yng Ngheredigion.

Dywedwyd mai nod y cynnig hwn oedd cynnig cynllun a fyddai'n cynorthwyo pobl ifanc i brynu eu cartref cyntaf.

Gofynnwyd i'r Pwyllgor ystyried yr adroddiad a'r cynigion a geir ynddo, gyda'r bwriad o ofyn i'r Swyddogion am adroddiad pellach ynghylch ei ymarferoldeb. Pe byddai'r Aelodau yn cytuno i ofyn i'r Swyddogion ystyried ymarferoldeb y cynigion, cynigiwyd y byddai'r Pwyllgor yn ystyried adroddiad pellach ar 13 Ionawr 2022, cyn belled â bod y Swyddogion yn medru ystyried y cynnig erbyn y dyddiad hwnnw.

Roedd y Pwyllgor yn cefnogi'r cynnig a gwnaeth pawb gydnabod yr angen i ddatblygu cynllun a fyddai'n cefnogi ac yn galluogi pobl ifanc i brynu eu cartref cyntaf. Dywedwyd hefyd y byddai hyn o fudd i economi a diwylliant y Sir.

Yn dilyn cwestiynau a sylwadau o'r llawr, CYTUNWYD yn unfrydol i wneud y canlynol:-

- (i) cefnogi'r 'Weledigaeth ynghylch creu llwybr i Genhedlaeth Ifanc Ceredigion berchen ar eu tŷ eu hunain' a'i throsglwyddo i'r Swyddogion er mwyn iddynt lunio adroddiad ar ymarferoldeb y cynllun;
- (ii) ar ôl i'r swyddogion ystyried y cynllun, gofyn iddynt ddod yn ôl i'r pwyllgor craffu hwn i gyflwyno eu hargymhellion; ac
- (iii) os caiff y cynllun ei gymeradwyo gan y Cabinet / y Cyngor yn y pen draw, gosod yr opsiwn ariannu a ffefrir yn y drefn o bennu'r gyllideb.

Cadarnhawyd yng Nghyfarfod y Pwyllgor Adnoddau Corfforaethol a gynhaliwyd ar Dydd Iau, 13 Ionawr 2022

Cadeirydd: _____

Dyddiad: _____